



DIGI ESSA 4 SCHOOLS MODELİ UYGULAMA KILAVUZU

DIGI ESS 4 SCHOOLS

*DIGI ESS 4
SCHOOLS*

EYLÜL, 2024



Co-funded by the
Erasmus+ Programme
of the European Union



Co-funded by the
Erasmus+ Programme
of the European Union



DIGITAL EFFECTIVE SCHOOL SELF-ASSESSMENT FOR SUSTAINABLE SCHOOL IMPROVEMENT
2022-1-TR01-KA220-SCH-000087735

Bu Kılavuz, Sürdürülebilir Okul Gelişimi için Dijital Etkili Okul Öz-Değerlendirme projesinin (DIGI ESSA 4 SCHOOLS) bir parçası olarak 'Milli Eğitim Bakanlığı Teftiş Kurulu Başkanlığı koordinasyonu ve tüm ortakların işbirliğiyle' hazırlanmıştır. Bu bir Erasmus+ Ana Eylem 2 - Okul eğitiminde işbirliği ortaklığı projesidir (12/31/2022 - 12/30/2024) [Proje Numarası: 2022-1-TR01-KA220-SCH-000087735]. Proje; İtalya, Hollanda, Romanya, İspanya, Türkiye ve Portekiz'den sekiz araştırma ekibiyle yürütülmekte olup Milli Eğitim Bakanlığı Teftiş Kurulu Başkanlığı koordinasyonunda geliştirilmektedir.



ANKARA
İL MİLLÎ EĞİTİM MÜDÜRLÜĞÜ



UNIVERSITÀ
DEGLI STUDI
FIRENZE

U LISBOA

UNIVERSIDADE
DE LISBOA



UNIVERSITAT
JAUME I

İÇİNDEKİLER

KISALTMALAR	4
TANIMLAR	5
BÖLÜM 1: GİRİŞ	11
BÖLÜM 2: OKUL ÖZ DEĞERLENDİRMESİ	11
1. Okullar neden öz değerlendirme yapmalı?	11
2. DIGI ESSA 4 SCHOOLS Modeli Öz değerlendirme İlkeleri	12
1. Bağlamsallaştırılmış (esnek/uyarlanabilir).....	12
2. Kullanışlı.....	12
3. Yansıtıcı.....	12
4. Katılımcı ve kapsayıcı	12
5. Şeffaf.....	13
6. Etik	13
7. Döngüsel.....	13
8. Uygulanabilir.....	13
9. Sürdürülebilir	13
10. Değerlendirilebilir	13
BÖLÜM 3: OKUL ÖZ DEĞERLENDİRME SÜRECİ.....	14
1. Okul Öz Değerlendirme Sürecine İlişkin Temel Yaklaşımlar	14
2. DIGI ESSA 4 SCHOOLS Modeli Öz Değerlendirme Döngüsü	14
Adım 1: Hazırlık.....	17
Adım 2: Uygulama	18
Adım 3: Analiz.....	20
Adım 4: Raporlama	21
Adım 5: İyileştirme.....	22
Adım 6: İzleme	24
BÖLÜM 4: DIGI ESSA 4 SCHOOLS ÖZ DEĞERLENDİRME ÇERÇEVESİ.....	25
1. Alan.....	25
2. Kriter	25
3. Gösterge	25
BÖLÜM 5: DIGI ESSA 4 SCHOOLS UYGULAMA ARACI.....	30
1. Veri Giriş Ara Yüzü	31
2. Veri Analizi ve Raporlama Ara Yüzü.....	33
BÖLÜM 6: DIGI ESSA 4 SCHOOLS MODELİNDE VERİ ANALİZİ, ÖLÇME VE DEĞERLENDİRME YÖNTEMİ 33	
1. DIGI ESSA 4 SCHOOLS Modeli Veri Toplama Araçları.....	33

a. Demografik veriler	34
b. Öz değerlendirmeye dayalı anketler	34
2. DIGI ESSA 4 SCHOOLS modelinde veri analizi	34
a. Demografik Verilerin Analizi	35
b. Anket Verilerinin Analizi	35
3. Değerlendirme Ölçütleri ve Yöntemi	40
a. Değerlendirme Ölçütleri	40
b. Değerlendirme Yöntemi	40
4. Sonuçların Değerlendirilmesi Yorumlama ve Raporlama	40
BÖLÜM 7: ÖZ DEĞERLENDİRME RAPORU VE OKUL İYİLEŞTİRME PLANI	41
A. ÖZ DEĞERLENDİRME RAPORU HAZIRLAMA SÜRECİ	41
1. Öz Değerlendirme Raporunun Amacı ve Önemi	41
2. Etkili Bir OÖD Raporu Hazırlanırken Dikkat Edilmesi Gereken Temel Noktalar	41
3. Raporun İçeriği ve Formatı	42
B. DIGI ESSA 4 SCHOOL MODELİ OKUL İYİLEŞTİRME PLANI	44
1. Okul iyileştirme planı nedir ve amacı nedir?	44
2. Etkili ve Yararlı Bir Okul İyileştirme Planı Nasıl Olmalıdır?	45
3. Okul İyileştirme Planının Etkili Bir Şekilde Nasıl Yönetilmeli?	47
4. Etkili Bir Okul İyileştirme Planında Neler Yer Almalıdır?	48
5. Okul iyileştirme planı nasıl olmalıdır?	49
KAYNAKÇA	51
EKLER	52
EK-1- Alanlar, Kriterler ve Göstergeler	52
EK-2 OKUL ÖZ DEĞERLENDİRME RAPOR ÖRNEĞİ	67
EK-3 OKUL İYİLEŞTİRME PLAN ÖRNEĞİ	0



Co-funded by the
Erasmus+ Programme
of the European Union



DIGITAL EFFECTIVE SCHOOL SELF-ASSESSMENT FOR SUSTAINABLE SCHOOL IMPROVEMENT
2022-1-TR01-KA220-SCH-000087735

KISALTMALAR

- AB Avrupa Birliđi
DÖSE Döner Sermaye
EDUXPRS EduXprss Coöperatie U.A
HU Hacettepe Üniversitesi
ISIJ Inspectoratul Scolar Judetean Prahova
MEB Milli Eğitim Bakanlıđı
MEM Milli Eğitim Müdürlüğü
OİE Okul İyileştirme Ekibi
OÖD Okul Öz Değerlendirmesi
OÖD- Okul Öz Değerlendirme Ekibi
SSA School Self-Assessment
SSE School Self-Evaluation
TKB Teftiş Kurulu Başkanlıđı
UA Ulusal Ajans
UJI Universitat Jaume I De Castellon
ULISBOA Universidade De Lisboa
UNIFI Università Degli Studi Di Firenze



ANKARA
İL MİLLÎ EĞİTİM MÜDÜRLÜĞÜ



UNIVERSITÀ
DEGLI STUDI
FIRENZE

U LISBOA

UNIVERSIDADE
DE LISBOA



TANIMLAR

Öz Değerlendirme Self-Evaluation

Öz değerlendirme/**Evaluation**, önceden belirlenen kriterlere ve kanıtlara dayanarak değerlendirme ve yargıda bulunma sürecidir. Bu belgede öz değerlendirme; okulun işleyişi hakkında sistematik bilgi toplamak, okulun eğitiminin kalitesiyle ilgili bu bilgileri analiz etmek ve yargılamak ve öneriler sağlayan kararlar almak için okul tarafından başlatılan bir süreç olarak tanımlanacaktır.

Öz Değerlendirme Self- Assessment

Öz değerlendirme/ **Assessment**, genellikle ölçülebilir terimlerle bilgi, beceri, tutum ve inançların belgelenmesi sürecidir. Değerlendirmenin/ **Assessment** amacı sadece yargılamak yerine iyileştirmeler yapmaktır. Farklı yazarlar tarafından ve farklı çerçevelerde kullanıldığı şekliyle her bir terimle ilişkili değişen yorumlar ve bağlamsal nüanslar olsa da, pratik nedenlerle bu raporda self-assesment ve self evaluation kavramları birbirinin yerine kullanılacaktır.

Dış Değerlendirme/ Denetim

Eğitimde dış değerlendirme, eğitim kurumlarının kalitesini ve etkililiğini değerlendirmeyi ve geliştirmeyi amaçlayan ve genellikle müfettişler veya denetçiler tarafından yapılan kapsamlı bir denetim sürecidir. Dış değerlendirme, değerlendirilen kurumla doğrudan bağlantısı olmayan harici kurumlar (Eğitim Müfettişliği, Teftiş Kurulları) veya bağımsız kuruluşlar tarafından yapılır.

Kalite Güvencesi

Kalite güvencesi, bir okulda müfredata ve önceden belirlenmiş kalite standartlarına göre eğitim verilmesinin güvence altına alınmasıdır. Kalite güvencesi eğitim hizmetlerinin kalitesini, eşitliğini ve verimliliğini korumak ve geliştirmek için sistematik olarak yapılan izleme, değerlendirme ve denetim faaliyetlerini içerir. Öz değerlendirme ve dış değerlendirme kalite güvencesini sağlayan iki önemli araçtır.

Alan

Dijital öz-değerlendirme modelinin kapsadığı alanlar, okul liderlerinin farkında olması ve değerlendirilmesi gereken okuldaki çeşitli boyutları kapsar. Alanların her biri, kategorilere karşılık gelen alt alanlara bölünmüştür ve bağlama ve özel ihtiyaçlara uygun okullar tarafından seçilecek göstergelerin bir listesini içerir.

Kriter	Bir alanı nitelik ve nicelik cinsinden etkileyen ve o alanı değerlendirmek ve karşılaştırmak için seçilen standartlardan/ölçütlerden veya etmenlerden her biri.
Gösterge	Bir kriterle ilgili standartların/ölçütlerin var olduğunu veya doğru olduğunu gösteren, açıklığa kavuşturan kanıtlar.
Okul Gelişim Planı	Okuldaki öğrenme koşullarını ve diğer ilgili iç koşulları değiştirmeyi amaçlayan ulaşılabilir amaçları, hedefleri ve hedeflere ulaşabilmek için gerekli eylemleri içeren sistematik bir planlama sürecidir. Okul iyileştirme planları stratejik planlama ile uyumludur, liderleri ve planlama ekiplerini eylemlerine öncelik vermeye, hedeflerini tanımlamaya ve ifade etmeye, etkili stratejiler geliştirmeye zorlar. Söz konusu planlar sonuca yatırım yapan ekip üyeleri, diğer bireyler ve grupların katılımı ile uygulanır.
Nicel Veri	Bir kriterin sayılabilir, ölçülebilir özelliğini veren sayısal verilerdir.
Nitel Veri	Bir kriterin gözlenebilir özelliğini ifade eden algıya dayalı sayısal olmayan verilerdir. Bu tür veriler gözlemler, birebir görüşmeler, anketler, odak grup görüşmeleri ve benzeri diğer yöntemlerle toplanır.
Kapsayıcılık (İçerme)	Kapsayıcılık, tüm öğrencilerin eğitim ve öğretime eşit fırsatlarla erişebilmesi ve bu fırsatlardan yararlanabilmesi anlamına gelir. Kapsayıcılık tüm çocukların okula gidebilme, öğrenme ve gelişmesi için ihtiyaç duydukları becerileri geliştirme konusunda adil bir şans vermenin en etkili yoludur. Bu, yalnızca engelli çocuklar için değil aynı zamanda azınlık dillerini konuşanlar için de geleneksel olarak dışlanmış gruplar için de gerçek öğrenme fırsatları anlamına gelir.
Çeşitlilik	Çeşitlilik; bireylerin din, dil, ırk, milliyet, cinsiyet ve ulusal köken gibi farklılıklarıdır.
Yetkinlik	Yetkinlik, kişinin aldığı eğitim veya edindiği tecrübe sonucunda sahip olduğu özel bilgi birikimi, becerileri, vasıfları ve teknik uzmanlığıdır. Yetkinlik (İngilizce: Competency) anlatan en genel tanım, bir durum ya da bir işte

- yüklenen sorumluluğu üstlenebilecek, ilgili görevleri yerine getirebilecek özelliklere sahip olmak.
- Dayanıklılık** Dayanıklılık, özellikle zihinsel, duygusal ve davranışsal esneklik ve dış ve iç taleplere uyum sağlama yoluyla zor veya zorlu yaşam deneyimlerine başarılı bir şekilde uyum sağlama süreci ve sonucudur. Dayanıklılık zor durumlara uyum sağlama yeteneğidir.
- Öğretim Yöntemleri** Öğretmenlerin öğrencilerin öğrenmesini sağlamak için kullandıkları bir dizi ilke ve yöntemlerdir. Bu yöntemler kısmen öğretilecek konuya, kısmen de öğrencinin doğasına göre belirlenir.
- Öğretim Stratejileri** Öğrenme – öğretme sürecinin amaçlarına ulaşabilmesi için izlenen genel çerçeveye (yola) strateji denir.
- Dijital Yetkinlik** Dijital Yetkinlik, hayatın her alanında bilgi, iletişim ve temel problemlerin çözümü için dijital teknolojilerin kendinden emin ve eleştirel kullanımını ifade eder. Yeni teknolojilerin kullanımına ilişkin bilgi, beceri ve tutumların birleşiminden oluşur.
- Bireyselleştirilmiş Eğitim Programı** Bireyselleştirilmiş Eğitim Planı (veya Programı) aynı zamanda BEP olarak da bilinir. Bu, ilk veya ortaöğretim kurumuna devam eden engelliliği tanımlanmış bir çocuğun özel eğitim ihtiyaçlarını karşılamak ve özel eğitim hizmetlerini almasını sağlamak için geliştirilmiş bir plan veya programdır.
- Paydaşlar** Eğitim bağlamında paydaş terimi genellikle idareciler, öğretmenler, personel, öğrenciler, aileler, topluluk üyeleri, yerel iş dünyası liderleri ve okul kurulu üyeleri gibi seçilmiş yetkililer ve devlet temsilcileri dahil olmak üzere bir okulun ve öğrencilerinin refahına ve başarısına yatırım yapan herkesi ifade eder.
- Özel Eğitim** Özel eğitim, normal okul uygulamalarında değişiklik yapılmasını gerektirecek kadar sosyal, zihinsel veya fiziksel olarak ortalamadan farklı olan çocuklara verilen eğitimidir. Özel eğitim, duygusal, davranışsal veya bilişsel bozuklukları olan veya zihinsel, işitme, görme, konuşma veya öğrenme güçlüğü olan,

ortopedik veya nörolojik bozukluğu olan çocuklara veya ileri akademik yeteneklere sahip üstün yetenekli çocuklara verilen eğitimi ifade eder.

- Dezavantajlı Öğrenci** Genellikle dezavantajlı gruplar olarak; çocuklar, gençler, yaşlılar, engelliler, göçmenler, azınlıklar, eski hükümlüler, kadınlar, tek ebeveynli aileler ve yoksullar kabul edilmektedir. Bu kapsamda diğer bireylerin yararlandığı her türlü hak ve yaşam olanaklarından yararlanamayan, özellikle eğitim, sağlık, çalışma gibi alanlarda erişim hakları çok sınırlı olan öğrenciler olarak tanımlanabilir.
- Sosyal Etkinlik** Öğretim programlarının yanında öğrencilerin katıldığı bilimsel, sosyal, kültürel, sanatsal ve sportif alanlardaki faaliyetleri, öğrenci kulübü ve toplum hizmeti çalışmaları ile bu kapsamdaki diğer etkinlikleri ifade etmektedir.
- Psikolojik Danışma** Bireylere kendini tanıma, karar verme ve problem çözme becerisi kazandırmayı, bireylerin kişisel ve toplumsal uyumlarını gerçekleştirmelerini ve iyilik hallerini geliştirmelerini amaçlayan, bireysel ve grupla profesyonel olarak yürütülen psikolojik yardım sürecini,
- Psikososyal Destek** Kriz durumlarında iç dünya ve çevresel etkilerin arasındaki bu ilişkiyi, kişinin uyumunu ve başa çıkmasını kolaylaştıracak biçimde düzenlenmesine destek olan çalışmaları kapsamaktadır. Psikososyal destek çalışmaları, bireylerin yanı sıra ailelerin ve toplumun psikolojik uyum ve iyilik halini de desteklemeyi amaçlar.
- Önleyici Çalışma** Önleyici psikolojik danışma ve rehberlik; gelecekte istenmeyen olay ve durumları ortaya çıkmadan önce, şimdiden bazı önlemler almak veya gelecek istenen olayları artırmak için bazı etkinlikler gerçekleştirmek için yürütülen bir hizmettir.
- Disiplin (alan)** Disiplin, belirli bir müfredat veya konu türünde uzmanlaşmayı ve derinlemesine içerik bilgisini ifade eder. Multidisipliner, disiplinlerin bir kombinasyonu içinde geniş bir perspektif yelpazesine ilişkin bilgiyi ifade eder.
- İyi Oluş** Bir kişinin fiziksel, zihinsel, duygusal ve sosyal sağlık faktörlerinin karmaşık bir birleşimidir. İyi oluş, mutluluk ve yaşam memnuniyetiyle güçlü bir şekilde

bağlantılıdır. İyi bir zihinsel sağlığa, yüksek yaşam memnuniyetine, anlam veya amaç duygusuna ve stresle başa çıkma yeteneğine sahip olmayı içerir.

Mentörlük

Bir başkasının gelişmesine ve büyümesine yardımcı olmak için bilgi, beceri ve/veya deneyimlerin paylaşılmasıdır. Mentörlükte, kariyer gelişimine daha bütünsel bir yaklaşım benimsenir ve daha çok gelişime odaklanır.

Koçluk

Bir kişiye hedefleri hakkında rehberlik sağlama ve tam potansiyeline ulaşmasına yardımcı olma işidir. Koçluk, daha çok performans odaklıdır ve bireyin iş başındaki performansını iyileştirmek için tasarlanmıştır.

Kültürel Miras

Kültürel miras, “geçmişten miras alınan ve farklı nedenlerle geleceğe miras bırakılmak istenen, fiziksel olarak var olan ve insanlar tarafından yapılmış her türlü eserler ile bir topluma ait değerler bütünü” şeklinde tanımlanmaktadır. Tarihi kentler ve dokular, kültürel peyzajlar, anıtsal yapılar, arkeolojik alanlar, kadar dil, tarihi, gelenek, dans, müzik, ritüeller gibi yaşayan ama somut olmayan değerler de kültürel mirası oluşturur.

Sosyal Sorumluluk Projesi

Sosyal sorumluluk projesi, bir kurumun ya da bir kişinin, kendi çıkarını gözetmeksizin, ön plana koymaksızın toplumsal sorunları engelleme, çözüm bulma, dikkat çekme amacı ile toplum yararına yaptığı faaliyet ve davranışlardır.

Evrensel Destek

Evrensel destek, okul başarısızlığını önlemek ve öğrenci başarısını artırmak için okuldaki tüm öğrencilere sağlanan temel program ve stratejilerdir.

Hedefli Destek

Öğrencilerin özel ilgileri ve hedefleri doğrultusunda gelişimlerinin desteklenmesidir. Örnek: Keman çalmaya özel ilgisi olan öğrencinin bu alanda gelişiminin desteklenmesi.

Destekleme ve Yetiştirme Kursu

Destekleme ve Yetiştirme Kursları, normal okul programı dışında öğrencilerin geri kaldıkları derslerdeki açığını kapatmak, derslerde öğrencilere ekstra destek sağlamak veya eksik konularını pekiştirmek amacıyla açılan kurslardır.



DIGITAL EFFECTIVE SCHOOL SELF-ASSESSMENT FOR SUSTAINABLE SCHOOL IMPROVEMENT
2022-1-TR01-KA220-SCH-000087735

Bireysel Eğitim Desteği	İlk veya ortaöğretim kurumuna devam eden engelliliği tanımlanmış bir çocuğun özel eğitim ihtiyaçlarını karşılamak amacıyla verilen eğitimidir.
Toplum Hizmeti	Öğrencilerin; kendilerine, ailelerine, çevrelerine ve topluma duyarlı, gönüllü çalışma bilincine sahip sorun çözen ve çözüm üreten bireyler olarak yetişmeleri için resmî, özel kurum ve kuruluşlar ile sivil toplum kuruluşlarıyla iş birliği içinde gönüllü olarak yaptığı çalışmalardır.



ANKARA
İL MİLLÎ EĞİTİM MÜDÜRLÜĞÜ



UNIVERSITÀ
DEGLI STUDI
FIRENZE

U LISBOA

UNIVERSIDADE
DE LISBOA



UNIVERSITAT
JAUME I

BÖLÜM 1: GİRİŞ

Bu kılavuz, Sürdürülebilir Okul Gelişimi için Dijital Etkili Okul Öz Değerlendirme - DIGI ESSA 4 SCHOOLS Projesi'nin pilot uygulama sürecinde okullara destek sağlamak amacıyla hazırlanmıştır. DIGI ESSA 4 SCHOOLS Projesi, Erasmus+ Ana Eylem 2 kapsamında yürütülen bir okul eğitimi işbirliği projesidir. Milli Eğitim Bakanlığı Teftiş Kurulu Başkanlığı'nın koordinatörlüğünde yürütülen proje, İtalya, Hollanda, Romanya, İspanya, Türkiye ve Portekiz'den sekiz araştırma ekibi tarafından gerçekleştirilmektedir.

Proje kapsamında, okul gelişiminde sürekliliği sağlamak ve kaliteyi artırmak amacıyla, altı ortak ülkenin ihtiyaçlarına uygun dijital bir öz değerlendirme modeli geliştirilmiştir. Bu kılavuz, DIGI ESSA 4 SCHOOLS modelini uygulamak isteyen okullara ve kullanıcılara yol gösterici pratik bilgiler sunmaktadır. Altı bölümden oluşan kılavuzda, öz değerlendirme sürecinin başlangıcından raporlama sürecine kadar olan aşamalar ayrıntılı bir şekilde açıklanmıştır.

BÖLÜM 2: OKUL ÖZ DEĞERLENDİRMESİ

Okulun öz değerlendirmesi (OÖD), bir okulun kendi performansını objektif bir şekilde değerlendirmesini, iyileştirme alanlarını belirlemesini ve geliştirmesini sağlayan sistematik bir süreçtir. Bu süreçte okulun faaliyeti ve işleyişi hakkında sistematik olarak bilgiler toplanır, bu bilgiler eğitimin kalitesiyle ilişkili olarak analiz edilerek değerlendirilir ve okul gelişimi ile ilgili stratejik kararlar alınır ve uygulanır. Okulları desteklemek ve geliştirmek için değişen yoğunluktaki stratejileri ve müdahaleleri içerir.

Okul öz değerlendirmesinin amacı, okuldaki öğrenme koşullarının iyileştirilmesi, eğitim hedeflerine daha etkili bir şekilde ulaşılması, tüm öğrencilerin desteklenerek akademik başarılarında sürekli bir iyileşme sağlanmasıdır. Bu süreç, okulun performansını ve eğitim kalitesini sistematik bir şekilde analiz etmeyi, güçlü ve zayıf yönlerini belirlemeyi, sürekli iyileştirme sağlamayı ve paydaşların (öğrenciler, öğretmenler, veliler, yönetim ve topluluk) ihtiyaç ve beklentilerine daha iyi yanıt verebilmeyi hedefler.

Bu değerlendirme süreci, okulların daha iyi bir eğitim öğretim sunmalarına ve tüm paydaşların katkılarıyla sürekli olarak iyileşme sağlamalarına yardımcı olur. Öz değerlendirme sonuçları, cezalandırma veya kıyaslama aracı olarak kullanılamaz.

Öz değerlendirme, bir okulun, çalışmasının bir yönü veya yönleriyle ilgili olarak aşağıdaki temel soruları ele almasını gerektirir:

- Ne kadar iyi durumdayız?
- Nasıl biliyoruz?
- Daha fazlasını nasıl öğrenebiliriz?
- Kuvvetli yönlerimiz nelerdir?
- İyileştirmeniz gereken alanlarımız neler?
- Nasıl geliştirebiliriz?

1. Okullar neden öz değerlendirme yapmalı?

Öz değerlendirme, okulun mevcut durumunu daha iyi anlamasını, gelecekteki gelişimi için somut adımlar atılmasını sağlar.

Okul öz değerlendirmesi, eğitim ve öğretim kalitesini sürekli olarak iyileştirir ve öğrencilere daha iyi bir eğitim deneyimi sunarak kaliteyi artırır. Bu süreç, okulun performansını paydaşlarla birlikte değerlendirerek hesap verebilirliği sağlar. Okulun güçlü yönlerini ve geliştirilmesi gereken alanları belirleyerek stratejik planlar yapılmasına imkân verir. Karar alma süreçlerinin objektif ve veri tabanlı bir şekilde yönetilmesi, kaynakların etkili ve verimli kullanılmasını sağlar. Öğrenciler, öğretmenler, veliler ve diğer paydaşların okul gelişim sürecine aktif katılımıyla, okul topluluğu içinde işbirliği ve iletişim güçlenir. Ayrıca, öğrencilerin akademik ve sosyal başarılarını artırmak için gerekli müdahalelerin ve programların geliştirilmesine imkân tanır. Eğitim öğretim sürecinin ulusal eğitim politikalarına ve standartlarına uyumunu da kolaylaştırır.

2. DIGI ESSA 4 SCHOOLS Modeli Öz değerlendirme İlkeleri

İlkeler yol gösterici değerler ve inançlar olarak modellenin etkili bir şekilde uygulanması için güçlü bir temel oluşturmaktadır. Bu ilkeler öz değerlendirme sürecinde okullara sürekli iyileştirme ve eğitimde mükemmellik arayışında rehberlik eder.

Modelinin uygulanmasında etkili ve anlamlı sonuçlar elde etmek için aşağıdaki ilkeler göz önünde bulundurulmalıdır.

1. Bağlamsallaştırılmış (esnek/uyarlanabilir)

DIGI ESSA 4 SCHOOLS Modeli, onu kolaylaştıran dijital araçla birlikte, çeşitli yerel ve ulusal bağlamlara uyum sağlamaya olanak tanıyan esnek/uyarlanabilir uluslararası bir model olarak tasarlanmıştır. Model okulların ve yönetim organlarının herhangi bir anda gelişen ihtiyaçlarına ve ulusal bağlama uygun olarak uyarlanmalıdır.

2. Kullanışlı

Öz değerlendirme sürecinde toplanan veriler, kuruluşun kapsamlı bir şekilde anlaşılmasını sağlamada önemli bir rol oynar ve sürekli iyileştirmeyi teşvik etmek için bir katalizör görevi görür. Toplanan veriler eğitim planlarının tasarımını destekleyerek, öğretmenlerin mesleki gelişimine rehberlik ederek organizasyonu anlamayı, karar vermeyi destekler ve okulun ihtiyaçlarına uygun gelişim planlarının oluşturulmasına katkı sağlar.

3. Yansıtıcı

Veriler tek başına tam anlamını yansıtmaz. Eldeki olguya dair kapsamlı bir anlayış kazanmak ve çeşitli paydaşların farklı bakış açılarını dikkate almak için derinlemesine düşünmeyi gerektirir. Potansiyel sorunların tespit edilmesi ve çözümüne yönelik müdahale stratejileri belirlenmesi için veriler üzerinde detaylı bir analiz yapılmalıdır.

4. Katılımcı ve kapsayıcı

Öz değerlendirmeye okulla ilgili tüm süreçler dahil edilmeli ve dezavantajlı öğrenciler ve yeterince temsil edilmeyen gruplar veya azınlıklar dahil paydaşların katılımı sağlanmalıdır. Model, kapsayıcılık ilkesi dikkate alınarak tüm bireylerin değerlendirme sürecine katkıda bulunmalarını ve dijital teknolojilerden yararlanmalarını sağlayacak şekilde tasarlanmıştır.

5. Şeffaf

Öz-değerlendirme şeffaf olmalı, süreç ve amaçları açık bir şekilde tanımlanmalı, tüm paydaşlar sürece (verilerin toplanması ve tartışılmasına kadar) dahil edilmelidir. Öz değerlendirme sonuçları tüm paydaşlarla paylaşılmalı ve geniş çapta yaygınlaştırılması teşvik edilmelidir.

6. Etik

Öz değerlendirmenin dürüstlüğü ve güvenilirliği için en yüksek etik standartlar benimsenmelidir. Değerlendirme sürecinde etik ilkelere bağlı kalınmalı, veriler ve sonuçlar yalnızca belirtilen amaçlar doğrultusunda kullanılmalı, veri gizliliği dâhil katılımcıların haklarına saygı göstermeli ve bulgular önyargısız bir şekilde sunulmalıdır.

7. Döngüsel

Eğitim sürecini ve iyileştirme planlarını etkin bir şekilde izlemek, alınan kararların orta ve uzun vadeli süreç ve etkileri gözlemlemek için öz değerlendirme tekrarlanan döngüler halinde yapılmalıdır. Öz değerlendirme döngülerinde, eğitim sürecindeki ilerlemeyi takip etmek, yeni düzenlemeler yapmak, istenen değişiklikleri uygulamak için yeterli zaman ve fırsatlar sağlanmalıdır.

8. Uygulanabilir

Öz değerlendirmenin gerçekleştirilmesi için gerekli koşulların (zaman, kaynaklar, insan, malzeme ve mali kaynaklar) sağlanması gerekir. Bu koşulların sağlanması için eğitim kurumu içerisinde destekleyici liderliğe ve öz değerlendirme kültürüne sahip olmak önemlidir. Okul yöneticileri ve politika yapıcılar, öz değerlendirme sürecini benimseyen ve iyileştirme için kaynak tahsisini destekleyen bir ortam sağlamalıdır.

9. Sürdürülebilir

Öz değerlendirme, sistematik izlemeyi içeren ve dış değerlendirme standartlarıyla uyumlu olması gereken döngüsel olarak devam eden bir iyileştirme sürecidir. Sürekliliğini sağlamak için, öz değerlendirme süreci mevcut insan ve finansal kaynaklara uygun olmalıdır. Öz değerlendirme sürecini dijital araçlarla etkili bir şekilde sürdürmek için gerekli eğitim ve kaynaklar sağlanmalıdır.

10. Değerlendirilebilir

Öz değerlendirme aracı ve değerlendirme süreci üzerinde meta değerlendirmesi (değerlendirme aracının değerlendirilmesi) yapılmalıdır. Bu şekilde değerlendirme sürecinde ve aracında gerekli iyileştirmeler yapılabilir. Bu değerlendirme, öz değerlendirme aracının etkili kalmasını ve eğitimin iyileştirilmesi için değerli bilgiler sağlamaya devam etmesini sağlar.

BÖLÜM 3: OKUL ÖZ DEĞERLENDİRME SÜRECİ

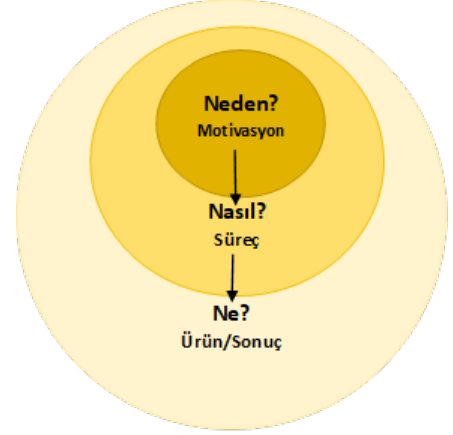
1. Okul Öz Değerlendirme Sürecine İlişkin Temel Yaklaşımlar

Okul öz değerlendirme süreci, tekrarlanan analiz döngülerini veya gerektiğinde döngünün önceki aşamasına dönüşü kolaylaştıran yinelemeli bir süreci temsil eder. DIGI ESSA 4 SCHOOLS projesinin okul öz değerlendirme süreci iyi bilinen iki modelden esinlenmiştir: Altın Çember modeli (Sinek, 2011) ve Planla-Uygula-Kontrol Et-Önlem Al (PUKO) modeli (Deming, 1994).

'Altın Çember' olarak adlandırılan okul öz değerlendirme tasarımında, okul öz değerlendirmenin 'Neden?', 'Nasıl?' ve 'Ne?' yapılması gerektiğine dair üç ana sorusuna odaklanır (Şekil 1). Bu soruları yanıtlamak okulların değerlendirme süreçlerini ve prosedürlerini yönetmelerine yardımcı olur.

DIGI ESSA 4 SCHOOLS Modelinde, hem niceliksel hem de niteliksel verilerin toplanması sayesinde okul ortamının ve işleyişinin çeşitli yönlerini araştırabilecek bir dizi etki alanı, alt alan, kriter ve göstergeler belirlenmiştir. Modelde sadece süreçlerin iyileştirilmesiyle yetinilmeyerek aynı zamanda tüm okul politikasının ve organizasyonunun iyileştirilmesi amaçlanmıştır.

Bu nedenle öz değerlendirme sürecinde Deming'in yaklaşımı en uygun bulunmuştur.



Şekil 1. Altın çember modeli

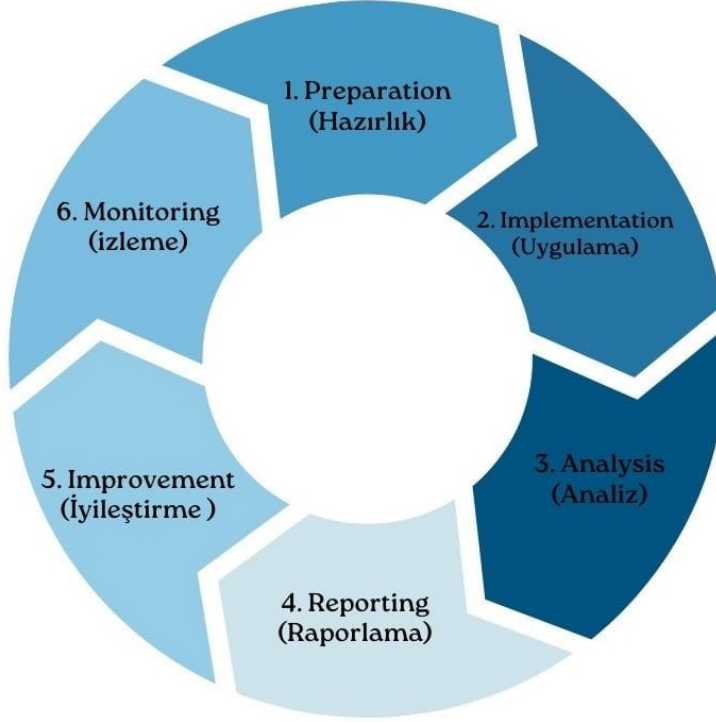
Deming'in düşüncesine göre PUKO modeli kaliteyi iyileştirmeyi hedefler ve dört ana adımla gerçekleşir: Planla-Uygula-Kontrol Et ve Önlem Al. Kuruluşlara bir eylemi planlamayı, yapmayı, plana nasıl uygun olduğunu kontrol etmeyi ve öğrenilenlere göre hareket etmeyi öğretir. Bu döngü süreç yönetiminin ayrılmaz bir parçasıdır ve dinamik bir model olarak kullanılmak üzere tasarlanmıştır.



Şekil 2. PUKO Döngüsü

2. DIGI ESSA 4 SCHOOLS Modeli Öz Değerlendirme Döngüsü

DIGI ESSA 4 SCHOOLS Modelinde, tekrarlanan analiz döngülerini içeren ve gerektiğinde döngünün önceki aşamasına dönüşü kolaylaştıran altı adımlı okul öz değerlendirme süreci benimsenmiştir (Şekil 2).



DIGI ESSA 4 SCHOOLS -Model Döngüsü

Şekil 3. Altı adımlı okul öz değerlendirme süreci

Şekil 3'deki altı adımlı döngünün ilk 4 adımı, sürecin inceleme-araştırma aşamasını özetlerken, son 2 adımı müdahale aşamasını temsil eder.

İnceleme/araştırma aşaması, bir döngünün başlangıç noktası ve uygulaması olarak kabul edilecek şekilde ilk yıl içinde gerçekleşebilir. İyileştirme planının kapsamının belirlenmesi, geliştirilmesi ve faaliyetlerin izlenmesi için kullanılabilir. Bu aşamada okul yönetimi ve öz değerlendirme ekibi okulun kendi bağlamlarına ilişkin ihtiyaçları çerçevesinde kendi anlayış ve bilgilerine dayanarak - okul tarafından benimsenen modelin yapısına göre – inceleme/araştırma için bir veya birden fazla alana odaklanabilir. Bu adımı, seçilen alanlarla ilgili kanıtların toplanması takip eder. Daha sonra kanıtlar analiz edilir, raporlanır ve okulun mevcut güçlü yönleri ve iyileştirilecek alanlarıyla ilgili kararlar alınır. Ortaya çıkan okul öz değerlendirme raporu ve iyileştirme planı okul topluluğuyla paylaşılır.

Müdahalenin aşamasında ise planlanan iyileştirme eylemleri gerçekleştirilir. İyileştirme eylemleri yerleşik hale gelinceye kadar (müdahale süresi boyunca genellikle 3 veya 4 yıl sürer) izlenir ve değerlendirilir.

Döngü daha sonra, kapsamlı bir iyileştirme ve sürdürülebilir bir gelişim sağlamak için yeni alan(lar)a veya incelenen/araştırılan alan(lar)a geri dönerek yeniden başlayabilir.

Okul öz değerlendirme sürecinin her aşaması için öngörülen ana eylemlerin vurgulandığı altı adımlı döngü DIGI ESSA 4 SCHOOLS Modeline göre yeniden uyarlanmıştır (Tablo 1).

AŞAMALAR	ADIMLAR	OKUL ÖZ DEĞERLENDİRME SÜRECİ			
Araştırma -inceleme	Adım 1: Hazırlık Ana eylem: Odağı Belirleyin	Kalite Çerçevesini göz önünde bulundurun Okulunuzla ilgili odaklanacağınız alanları, alt alanları ve göstergeleri belirleyin			
	Adım 2: Uygulama Ana eylem: Kanıt toplayın ve karar verin	Alan 1	Alan 2	Alan 3	Alan ...
	Adım 3: Analiz et Ana eylem: Analiz edin ve karar verin	Etkili değil Oldukça etkili			
	Adım 4: Raporlama Ana eylem: Rapor yazın ve paylaşın	Bulgularınızı kaydedin ve okul iyileştirme planınızı geliştirin Bu raporun bir özetini ebeveynlerle, paydaşlarla ve okul topluluğuyla paylaşın			
	Adım 5: İyileştirme Ana eylem: İyileştirme planını uygulamaya koyun	Sınıf düzeyindeki eylemler Zümre düzeyinde ve yıl düzeyinde eylemler Okul düzeyindeki eylemler			
	Adım 6: İzleme Ana eylem: Eylemleri izleyin ve etkiyi değerlendirin	Okul politikasındaki değişiklikler Uygulama ve okul organizasyonundaki değişiklikler Öğretmen deneyimleri Öğrencilerin deneyimleri Öğrenme üzerindeki etkisi İç ve dış ilişkilerin kalitesi			
Müdahale					

Tablo 1. Altı adımlı okul öz değerlendirme sürecinin uygulanması

Her bir adımı ve kapsadığı işlevleri iyi anlamak, bir adımla diğeri arasındaki mevcut bağlantılara ve uygulanan eylemlere iç tutarlılık kazandırmak ve uygulama sürecine hakim olmak için Okul Öz Değerlendirme Ekibi (OÖDE) ve Okul İyileştirme/Geliştirme Ekibi (OİE) aşağıda yer alan bazı yol gösterici sorulara odaklanmalıdır.

DIGI ESSA 4 SCHOOLS Projesinde geliştirilen okul öz değerlendirme modeline ait döngünün altı adımı aşağıda açıklanmıştır.

Adım 1: Hazırlık

Hazırlık adımı, okul yöneticilerinin kendi bağlamlarına ilişkin algı ve düşüncelerine dayalı olarak araştırma-inceleme için odak noktalarının belirlenmesi ile başlar. Bu aşamada öz değerlendirme sürecinin odak noktasına karar vermek için okul yönetimi aşağıdaki yol gösterici sorulara cevap aramalıdır.

Yol gösterici sorular:

- Okul bağlamının temel özellikleri nelerdir?
- Okul personelinin deneyimleri ve becerileri nelerdir?
- Öğrencilerin ekonomik, sosyal ve kültürel geçmişi nedir?
- Öğrencilerin eğitim öğretim ihtiyaçları nelerdir?
- Okul hangi alanlara odaklanmalıdır?
- OÖD'yi yönlendirecek araştırma soruları nelerdir?
- OÖD'nin amacı ne olacak?
- Okul yöneticisi, OÖD'nin gerekliliğini okul çalışanlarına ve özellikle öğretmenlere nasıl iletir?

DIGI ESSA 4 SCHOOLS modelinde okul yönetimi yukarıdaki soruları cevapladıktan sonra öz değerlendirme yapacağı alanların neler olduğuna ve araştırmak istedikleri alanların spesifik yönlerinin ne olacağına karar verir. Bu alanlar tamamen yeni olabilir veya ulusal modelde zaten mevcut olabilir.

OÖD Sürecinin amacına ulaşması için okul yöneticisinin sürece liderlik etmesi ve okul personelinin motive ederek sürece gönüllü katılımlarını sağlaması gerekir. Okul yönetimi/okul topluluğu tarafından OÖDE ve OİE'nin belirlenmesinde aşağıdaki sorulara cevap aranır.

- OÖDE ve OİE'nin bileşimi ne olacaktır?
- OÖDE ve OİE'de farklı bakış açıları nasıl temsil edilebilir?
- OÖDE ve OİE'nin üyesi olmak için hangi yetkinlikler gereklidir?

Okul öz değerlendirme ekibi, genellikle okulun büyüklüğüne ve ihtiyaçlarına bağlı olarak değişiklik gösterebilir. Bu ekibin ideal olarak 6-8 kişi arasında olması, tüm paydaşların görüşlerinin dengeli bir şekilde temsil edilmesini sağlar. Ancak, her okulun ihtiyaçlarına göre bu sayı ve kompozisyon değişiklik gösterebilir. Önemli olan, ekipte farklı bakış açılarını temsil eden üyelerin bulunmasıdır.

DIGI ESSA 4 SCHOOLS modelinde OÖDE'nin aşağıdaki üyelerden oluşması önerilir:

- Okul Müdürü veya Müdür Yardımcısı (1): Ekip lideri olarak görev alabilir.
- Öğretmenler(En Az 2): Farklı branşlardan ve sınıf düzeylerinden öğretmenler dahil edilebilir.
- Rehberlik ve Psikolojik Danışma Uzmanı (1): Öğrenci ihtiyaçları ve rehberlik hizmetleri açısından katkı sağlayabilir.
- Okul Aile Birliği Temsilcisi (1): Velilerin görüş ve katkılarını temsilen yer alabilir.
- Öğrenci Temsilcisi (1): Öğrencilerin bakışını yansıtmak amacıyla katılabilir.

- Destek Personeli (1): Okulun diğer çalışanlarını temsilen yer alabilir.

OÖDE'nin görev ve sorumlulukları ekip üyelerinin uzmanlık alanları dikkate alınarak belirlenir.

OÖDE tarafından öz değerlendirme sürecinde hazırlık aşamasından izleme aşamasına kadar yapılacak tüm iş ve işlemlerle ilgili detaylı zaman çizelgesi (plan) hazırlanır. OÖDE tarafından öz değerlendirme sürecinde ortaya çıkabilecek olası riskler, alınacak önlemler ve ihtiyaç duyulacak kaynaklar belirlenir.

DIGI ESSA 4 SCHOOLS Aracında okul profili oluşturulur ve kullanıcılar tanımlanır. Okul öz değerlendirme ekibinin dijital platforma erişimi sağlanır.

Adım 2: Uygulama

Uygulama adımı, hazırlık aşamasında belirlenen hedefler, ölçütler ve göstergeler doğrultusunda veri toplama işlemlerinin fiilen gerçekleştirildiği aşamadır. Bu adım, hazırlık aşamasında planlanan veri toplama yöntemlerinin ve araçlarının aktif bir şekilde kullanıldığı süreçtir.

Öz değerlendirme sürecinde bilgilerin çeşitli kaynaklardan toplanması önemlidir. Veriler; anketler, okul kayıtlarında var olan bilgiler, görüşmeler ve gözlemler gibi farklı yöntemler aracılığı ile öğretmenler, öğrenciler, veliler, yönetim, sınıflar ve diğer öğrenme ortamları dahil olmak üzere çeşitli kaynaklardan toplanır. Toplanması gereken bilgi veya kanıt türü, okulun değerlendirmesinin odak noktasına bağlı olmalıdır. Toplanan kanıtların yönetilebilir, kullanışlı ve odaklanmış olmasını sağlamak önemlidir. Çok fazla bilgi toplamak bu önemli hususların her birini zayıflatabilir.

Sağlıklı ve güvenilir bilgiler toplanabilmesi için veri toplama sürecinde OÖDE tarafından öz değerlendirmeye katılan paydaşlara (öğrenci, öğretmen, veliler vb.) gerekli bilgilendirmeler yapılmalıdır. OÖDE, okul öz değerlendirmesi uygulama aşamasını yönetirken aşağıdaki yol gösterici sorulara odaklanmalıdır.

Yol gösterici sorular:

- Okul ne tür bilgiler toplamayı amaçlamaktadır?
- Okul hangi kaynakları kullanmayı planlamaktadır?
- Okulun sorularına cevap bulmasını sağlayacak verileri toplamak için hangi niceliksel ve niteliksel araçlar kullanılacaktır?
- Uygulama süreç takvimi nasıl olur?
- OÖD'nin beklenen ara sonuçları nelerdir?
- Süreç, katılımcıların yapmaları gerekeni yapabilmeleri için gerekli zamana sahip olacak şekilde planlanmış mıdır?
- Verilerin katılımcılar (liderlik, öğretmenler, öğrenciler ve veliler) tarafından gerekli ve zamanında teslim edilmesi nasıl kontrol edilir?
- Toplanan verilerin yönetilebilir, kullanışlı ve odaklanmış olması hangi yolla sağlanır?
- Öğrenciler, aileler ve paydaşlar öz değerlendirme sürecine nasıl dahil olur?
- Öğrenciler, aileler ve paydaşlar bilgi toplama sürecine aktif olarak nasıl katılır?

DIGITAL EFFECTIVE SCHOOL SELF-ASSESSMENT FOR SUSTAINABLE SCHOOL IMPROVEMENT
2022-1-TR01-KA220-SCH-000087735

- OÖDE, okul organizasyonu, eğitim ve öğretim hakkında toplanan kanıtlar üzerine öğretmenler arasında ve öğretmenler ile paydaşlar arasında yansımayı ve katılımcı diyalogu nasıl destekler?
- Öğretim kadrosu arasında işbirlikçi uygulamalar ve profesyonel işbirlikçi inceleme nasıl geliştirilir?

Okul öz değerlendirmesinde nitel ve nicel hangi tür verilerin toplanacağına ilişkin bilgiler DIGI ESSA 4 SCHOOLS Aracında bulunmaktadır (<https://digiessa.azurewebsites.net/>). DIGI ESSA 4 SCHOOLS Veri Giriş Ara Yüzü okul verileri ve anketler olmak üzere iki bölümden oluşmaktadır.

Okul Verileri:

DIGI ESSA 4 SCHOOLS modeli uygulama sürecinde okula ait nicel veriler (okul fiziki ortamı, öğrenci ve personele ilişkin temel veriler, akademik ve sosyal çıktılar vb.) dijital araç yardımı ile toplanır. DIGI ESSA 4 SCHOOLS aracının Demografik Veriler kısmında okulla ilgili hangi tür verilerin toplanacağı belirlenmiştir.

OÖDE’de yetkilendirilen personel tarafından okulun gerek dijital ortamlardaki, gerekse fiziki kayıtlarındaki bilgilerinden yararlanılarak istenen demografik veriler DIGI ESSA 4 SCHOOLS aracına girilir. Okul yönetimi tarafından veri güvenliği ve sağlıklı verilerin toplanması için gerekli tüm önlemler alınır. Toplanan tüm veriler, doğruluk ve tutarlılık açısından kontrol edilir. Eksik veya hatalı veriler tespit edilirse, gerekli düzeltmeler yapılır.

Anketler:

DIGI ESSA 4 SCHOOLS modelinde öğrenciler, öğretmenler, okul yöneticileri ve velilere yönelik her alanla ilgili hazırlanmış standart anketler kullanılır.

OÖDE, öz değerlendirme odak noktasına göre belirlemiş olduğu alan veya alanlarla ilgili anket linklerini DIGI ESSA 4 SCHOOLS Aracı üzerinden SMS, e-mail ve/veya Whatsapp vb. uygulamalarla paylaşır. Ankete verilen cevaplar DIGI ESSA 4 SCHOOLS Aracı veri giriş ara yüzünde toplanır.

Öz değerlendirme sürecinde seçilen alanlarla ilgili objektif ve güvenilir bilgilerin/verilerin elde edilebilmesi amacıyla dezavantajlı bireyler dahil okulla ilgili tüm paydaşların bilgilendirilerek sürece dahil edilmesi, görüş ve önerilerinin alınması önemlidir.

Bunun için OÖDE tarafından;

- Değerlendirme süreci hakkında tüm paydaşlara dijital platformlar, okulun web sitesi, e-postalar, toplantılar ve sosyal medya aracılığıyla bilgilendirme yapılır (öğrenciler, öğretmenler, veliler, okul yönetimi, destek personeli).
- Kapsayıcılık ilkesi gereği farklı yaş grupları, cinsiyetler, etnik kökenler, sosyo-ekonomik durumlar ve diğer çeşitli demografik özellikler göz önünde bulundurulur anketlere ve görüşmelere tüm paydaş gruplarının katılımı teşvik edilir.
- Dezavantajlı öğrenciler, veliler ve diğer paydaşlar özel olarak hedeflenir ve süreç hakkında bilgilendirilir ve bu grupların katılımını sağlamak için ihtiyaç duydukları ek destekler sunulur.
- Süreç boyunca paydaşlardan düzenli geri bildirimler alınır ve gerekli rehberlikte bulunulur.

OÖD sürecinde verileri çeşitlendirmek ve zenginleştirmek için imkânlar dahilinde OÖDE tarafından öğrenci, öğretmen ve velilerle görüşmeler yapılabilir, odak grup toplantıları düzenlenebilir.

Görüşmeler:

- Öğrenciler, öğretmenler, veliler ve diğer paydaşlarla birebir veya grup görüşmeleri yapılır.
- Görüşmeler, belirlenen konular ve sorular etrafında yapılandırılır ve dijital olarak kaydedilir.
- Görüşmeler yüz yüze veya çevrimiçi platformlar üzerinden gerçekleştirilir

Odak Grup Toplantıları:

- Farklı paydaş gruplarını içeren odak grup toplantıları düzenlenir.
- Bu toplantılar, belirli bir konuya odaklanarak derinlemesine bilgi toplamak için kullanılır.
- Odak grup toplantıları yüz yüze veya çevrimiçi platformlar üzerinden gerçekleştirilir.

Görüşme ve odak grup toplantılarında elde edilen veriler, demografik veri ve anket sonuçlarını destekleyecek şekilde analiz aşamasında değerlendirilir.

Adım 3: Analiz

Öz değerlendirme modelinde analiz aşaması, okulun performansını ve gelişim alanlarını anlamak için toplanan verilerin detaylı bir şekilde incelenmesi ve bu verilerin görsel araçlarla (grafik, tablo vb.) daha anlaşılır hale getirilmesi sürecidir. Bu aşama, okulun güçlü ve zayıf yönlerini belirlemeye, fırsatları ve tehditleri değerlendirmeye yardımcı olur. Bu süreçte dijital yazılım kullanarak veri analizi yapmak, okul öz değerlendirme sürecini daha etkili ve verimli hale getirir. Bu sayede, analiz sonuçları daha anlaşılır ve görsel olarak çekici hale gelir ve süreç boyunca yapılan tüm çalışmalar daha hızlı tamamlanır.

Veri okuryazarlığı, okul öz değerlendirme sürecinde verilerin doğru ve etkili bir şekilde analiz edilmesi, aynı zamanda elde edilen bilgilerin daha anlamlı ve kullanılabilir olması açısından önem arz etmektedir. Veri okuryazarlığı uzmanlık gerektiren bir bilgi birikimi ve beceri gerektirir. Bu nedenle öz değerlendirmeye yeni başlayan okullara veri okuryazarlığı alanında uzman bir ekip tarafından (Öz Değerlendirme Destek Ekibi) destek verilmesi önerilir.

OÖDE, değerlendirilen alanlarla ilgili güçlü yönleri ve iyileştirme için öncelik verilmesi gereken alanları tespit etmelidir. Bu süreçte olabildiğince objektif olabilmek için, okul bağlamını dikkate alarak, ulusal, bölgesel, yerel veya okul düzeyinde tanımlanan kriterleri kullanarak kaliteyi değerlendirmelidir.

Analiz aşamasında OÖDE'ye aşağıdaki yol gösterici sorular rehberlik edebilir.

Yol gösterici sorular:

- Toplanan verileri anlamlandırmak için özellikle OÖDE'nin ve bir bütün olarak okulun ne düzeyde veri okuryazarlığına ihtiyacı var?
- Analizi araştırma sorularına nasıl odaklayabiliriz?
- Verileri analiz etmek ve toplanan kanıtlara dayanarak sonuçlar çıkarmak için okul tarafından benimsenen prosedürler nelerdir?
- Öz değerlendirme modelinin kapsadığı alanlar nasıl değerlendiriliyor?

- Verilerin vurguladığı okulun güçlü ve zayıf yönleri nelerdir?

DIGI ESSA 4 SCHOOLS modelinde veriler veri analiz ve raporlama yazılımı ile dijital ortamda analiz edilir. DIGI ESSA 4 SCHOOLS aracı, demografik veriler ve anket sonuçlarını dijital ortamda istatistiksel analiz ve nitel veri analizi yöntemleri ile daha doğru ve hızlı bir şekilde analiz ederek, anlaşılır grafik, tablo ve görsel şemalara dönüştürebilecek şekilde tasarlanmıştır.

Bu sayede, OÖDE, analiz sonuçlarına dayanarak seçilen alanlarla ilgili sonuçların yorumlanmasına ve değerlendirilmesine odaklanabilir. Bu aşamada OÖDE tarafından, analiz sonuçlarına dayanarak okulun güçlü ve zayıf yönleri belirlenir. Bu süreçte okul bağlamını dikkate alınarak okulun imkânları ve olası riskler de değerlendirilir. Analiz sürecine okullara veri okuryazarlığı alanında uzman bir ekip tarafından (Öz Değerlendirme Destek Ekibi) destek verilmesi önerilir. DIGI ESSA 4 SCHOOLS modelinde öz değerlendirme sürecinde okulun başka okullarla kıyaslanması söz konusu değildir. Seçilen alanlardaki kriterlerle ilgili okulun performansı değerlendirilirken okul kendi belirlemiş olduğu hedefleri (Benchmark) ve geçmiş yıllardaki o kriterle ilgili verileri dikkate alır.

Adım 4: Raporlama

Raporlama aşaması, analiz sonuçlarının detaylı olarak sunulduğu, görsellerle desteklendiği, öz değerlendirme sonuçlarının paydaşlarla paylaşıldığı adımdır. Okul öz değerlendirme raporu, iyileştirme alanlarını belirlemek, stratejik planlar oluşturmak, kaynakları etkin kullanmak ve paydaşlarla şeffaf iletişim kurmak için kritik bir araçtır. Teftiş Kurulu tarafından gerçekleştirilen dış değerlendirmelere bilgi verebilir. Rapor, ayrıca okul topluluğunun OÖD'sine katılımını teşvik eder, işbirlikçi bir kültür oluşturur ve sürekli iyileştirme süreçlerine katkıda bulunur.

Bazı durumlarda okul öz değerlendirme raporu ve iyileştirme planı tek bir sentetik belge, bazı durumlarda ise iki ayrı belgedir. DIGI ESSA 4 SCHOOL modelinde öz değerlendirme raporu ve iyileştirme planı iki ayrı belge olarak düzenlenir.

OÖD raporu düzen ve uzunluk açısından kullanıcı dostu olmalıdır (genellikle üç sayfayı geçmemelidir). Kullanılan dil açık, net ve anlaşılır olmalıdır. Öz değerlendirme raporu genelde yılda bir kez hazırlanmalı ve şunları içermelidir:

- Geçmiş yıl iyileştirme planlarına konu olan alanlarda kaydedilen ilerlemenin açıklaması;
- Öz değerlendirmenin odak noktaları;
- Bulgular, değerlendirmeler ve öneriler;
- Okulun iyileştirme için öncelik verdiği alanlar.

Rapor, okul yönetimi, öğretmenler, veliler ve diğer paydaşlarla paylaşılır. Bu, toplantılar veya seminerler aracılığıyla yapılabilir. Paydaşlardan rapor hakkında geri bildirim alınır. OÖDE, raporlama aşamasında aşağıdaki yol gösterici sorulara odaklanmalıdır.

Raporlama adımında yol gösterici sorular:

Etkili bir öz değerlendirme raporunun nasıl yazılır?

Okul toplanan kanıtlara göre odaklandığı alanlarda kendisini nasıl değerlendirir?

Öz değerlendirme raporunda okulun güçlü ve zayıf yönleri nasıl vurgulanır?

Okulun iyileştirilmesine yönelik olası stratejiler açık ve anlaşılabilir bir şekilde nasıl ifade edilir?

Okulun kendi imkanlarını dikkate alarak iyileştirme için belirlediği öncelikler nelerdir? Niçin bu öncelikler seçilmiştir?

Belirlenen önceliklere ilişkin beklenen amaçlar/hedefler nelerdir?

Örnek bir okul öz değerlendirme rapor formatı Ek 2'e bakınız.

Adım 5: İyileştirme

İyileştirme adımı, okulun performansını artırmak için analiz sonuçlarına göre belirlenen ihtiyaçlar doğrultusunda iyileştirme planının oluşturulduğu, uygulandığı ve sonuçlarının değerlendirildiği aşamadır. Bu nedenle bu süreçteki en önemli adımdır. Öz değerlendirme ancak okulda gelişim ve iyileştirme sağlandığında bir anlam ifade eder.

İyileştirme adımı iyileştirme planlaması ile başlar. İyileştirme planı, okulun başarmak istediği iyileştirmeleri sağlamak için alınacak eylemleri özetlemelidir. Belirli önceliklerin ve hedeflerin belirlenmesi başlangıç noktasıdır. İlgili bilgi veya kanıtlara dayalı bir karar oluşturduktan sonra, okul, iyileştirme sağlamak için belirli, ölçülebilir, ulaşılabilir, gerçekçi ve zamana bağlı hedeflerin neler olması gerektiğine karar verebilir. Bu, alınması gereken eylemlerin belirlenmesinde önemli bir adımdır.

Okul iyileştirme planı; basit olmalı, iki ila üç ana önceliği belirlemeli, izleme ve değerlendirmeye güçlü bir vurgu yapmalı, öncelikler, amaçlar/hedefler ve iyileştirmeler arasındaki bağlantıları açıklığa kavuşturmalı ve okul gelişimine odaklanmalıdır. Plan canlı bir belge olarak görülmeli ve bir yerde saklanmak için hazırlanmamalıdır. Eğitimin kalitesi okul iyileştirme planının arkasındaki itici güç olmalıdır. Okul iyileştirme planında, okulun stratejik planlarındaki hedefleri ile iyileştirme hedefleri arasında açık bir bağlantı kurulmalıdır.

İyileştirme planı genel olarak şunları içermelidir:

- Değerlendirilen alanlara odaklanarak iyileştirmeye için önceliklerin ve hedeflerin belirlenmesi,
- Üç yıl boyunca hedeflere ulaşmak için gerekli eylem adımlarının ve stratejilerin belirlenmesi,
- Her bir eylem için kaynakların ve başarı kriterlerinin belirlenmesi,
- İyileştirme eylemleri için görev ve sorumluluklar açık bir şekilde belirlenmesi,
- Uygulamayı ve ilerlemeyi kimin izleyip inceleyeceğinin belirlenmesi,
- İzleme ve değerlendirme için belirli ölçütler ve zaman dilimleri belirlenmeli,
- Veli ve diğer paydaşların nasıl yardımcı olabileceğinin belirtilmesi
- Hedeflere ulaşılması için bir zaman çerçevesi hazırlanması,
 - Orta vadeli bir döngü - genellikle üç ila beş yıllık bir sürekli program,
 - Yıllık bir döngü (akademik ve mali yıllara bağlı),
 - Plan ayrıca son teslim tarihlerini de içermelidir. Örneğin:
 - Kısa vadeli hedefler 3 ay içinde;
 - Orta vadeli hedefler 18 ay içindeki;
 - Uzun vadeli hedefler 18 ay veya daha uzun.

DIGI ESSA 4 SCHOOL modelinde iyileştirme eylemleri Okul İyileştirme Ekibi (OİE) tarafından planlanır ve yürütülür. İyileştirme eylemlerinin uygulanması aşamasında okul her şeyi bir anda halletmeye çalışmamalıdır. Hedeflere ulaşılması önemlidir, ama aynı zamanda herkese hedefleri ve bu hedeflere ulaşma konusundaki sorumluluklarını anlama şansı verilmelidir. Belirlenen iyileştirme eylemlerinin etkin bir şekilde uygulanması ve planlanan hedeflere ulaşılması sistematik ve organize bir yaklaşımı gerektirir.

Bu süreci başarıyla yönetmek için; gereken finansal, insani ve materyal kaynaklar temin edilerek etkili ve verimli bir şekilde kullanılmalıdır. Hangi ekip üyelerinin hangi eylemlerden sorumlu olduğu netleştirilmelidir. Tüm paydaşlar arasında etkili iletişim kanalları oluşturulmalıdır. Aksiyon planlarına uygun olarak iyileştirme eylemleri başlatılmalıdır. Belirlenen takvim ve planlara sadık kalınarak süreç ilerletilmelidir. Bu adımlar, okul iyileştirme eylemlerinin planlı, organize ve etkili bir şekilde uygulanmasını sağlayarak, okulun genel performansını ve öğrenci başarısını artırmaya yönelik önemli katkılar sunar.

Okulla ilgili daha geniş bir topluluğun katılımı sürece dahil edilmesi iyileştirme sürecinin başarıya ulaşması için önem arz eder. Yöneticiler, öğretmen, diğer personel, öğrenciler ve veliler dahil olmak üzere okul topluluğunun iyileştirme planına dahil edilmesi, planın sahiplenildiğini ve hedeflere ulaşmak için daha geniş bir destek ağının olduğunu gösterir. İlgili tüm okul personeli, zümreler, bireysel olarak öğretmenler tüm okul düzeyinde uygulanacak eylemleri sahiplenmelidir. Bu eylemler normal öğretim ve öğrenme sürecinin bir parçası haline gelmelidir. Sürekli gelişim ve iyileştirme konusunda okulda bir kurum kültürü oluşmalıdır.

Okul iyileştirme planı hazırlanırken OİE aşağıdaki yol gösterici sorulara odaklanmalıdır;

- Mevcut performansımız nedir? Öğrenci başarıları ve öğretim kalitesi ne durumda?
- Hangi veriler mevcut ve bu veriler ne söylüyor?
- Okulun güçlü ve zayıf yönleri nelerdir?
- İyileştirme için öncelikli alanlar nelerdir?
- Kısa, orta ve uzun vadeli hedeflerimiz neler olmalı?
- Bu hedefler nasıl ölçülebilir ve değerlendirilebilir?
- Hedeflere ulaşmak için hangi kaynaklara ihtiyaç duyuyoruz?
- Hangi alanlarda dış kaynaklardan destek alabiliriz?
- Hedeflere ulaşmak için hangi stratejileri kullanmalıyız?
- Hangi yöntemler, araçlar ve teknikler etkili olabilir?
- Her bir iyileştirme eylemi için ayrıntılı adımlar nelerdir?
- Kimler sorumlu olacak ve hangi zaman diliminde bu adımlar atılacak?
- Eylem planları nasıl uygulanacak?
- Uygulama sürecinde karşılaşılabileceğimiz potansiyel engeller nelerdir ve nasıl aşılabılır?

Bu adımın son kısmında okullardan öz değerlendirme raporunun ve iyileştirme planının bir özetini tüm okul topluluğuyla paylaşılması önerilir. Örnek okul iyileştirme plan formatı için Ek 3'ye bakınız.

Adım 6: İzleme

Okulun öz değerlendirme sürecinin ve iyileştirme eylemlerinin etkisini değerlendirmek için bunların izlenmesi gerekir.

Planın uygulanmasının sürekli ve sistematik olarak izlenmesinde sürece liderlik edenlerin ve tüm öğretmenlerin rolü önemlidir. Bu bağlamda gerekli iyileştirmelerin yapılıp yapılmadığının kontrol edilmesi amacıyla bilgilerin belirli aralıklarla toplanması ve kullanılması gerekmektedir. Pek çok eğitim sisteminde, okul tarafından uygulanan iyileştirme eylemlerinin izlenmesinden sorumlu kurum, 3 ay sonra kontrol edip raporlayacak olan OİE'dir. Bu kontrolün sonuçları, zaman çizelgesinde ayarlamalara ve bazı eylemlerde revizyonlara yol açabilir. Okul iyileştirme planının uygulanması sonuçta yeni bir okul öz değerlendirme döngüsüne yol açar.

DIGI ESSA 4 SCHOOL modelinde izleme faaliyetleri Okul İyileştirme Ekibi (OİE) tarafından yürütülür. OİE tarafından, iyileştirme eylemlerinin uygulama süreci düzenli olarak izlenir. İyileştirme planında yer alan eylemlerin gerçekleştirilme durumu performans göstergeleri ve belirlenen başarı kriterlerine göre değerlendirilir. İzleme sonuçlarına göre gerektiğinde planlarda revizyon yapılır. Süreç boyunca elde edilen geri bildirimlere göre, eylemlerin etkisini artırmak için düzeltici önlemler alınır.

Uygulama süreci ve elde edilen sonuçlar düzenli olarak raporlanır. Başarılar, deneyimler ve ulaşılan hedefler ilgili paydaşlarla paylaşılır. OİE, izleme aşamasında aşağıdaki yol gösterici sorulara odaklanmalıdır.

Yol gösterici sorular:

- İzleme nasıl gerçekleşecek?
- İzlemeden kim sorumlu olacak?
- İlerleme düzenli olarak nasıl takip edilecek?
- Süreç boyunca nasıl geri bildirim toplayacağız? Elde edilen geri bildirimleri nasıl kullanacağız?
 - İyileştirme eylemlerinin okul yönetimi üzerinde etkisi nedir?
 - İyileştirme eylemleri ile ilgili okul yeni politikalar belirledi mi?
 - İyileştirme eylemleri sınıf/okul uygulamalarında bir değişikliğe neden oldu mu?
 - Öğretmenlerin uygulanan iyileştirme eylemlerine ilişkin deneyimleri nelerdir?
 - Öğrencilerin uygulanan iyileştirme eylemlerine ilişkin deneyimleri nelerdir?
 - İyileştirme eylemlerinin öğrencilerin öğrenmesi üzerindeki etkisi nedir?
 - İyileştirme eylemlerinin okul iklimi ve refahı üzerindeki etkisi nedir?
- İlerleme ve başarı hangi kriterlere göre değerlendirilecek ve raporlanacak?
- Hedefler ve eylemler gerçekçi mi? veya değiştirilmesi gerekiyor mu?
- İlerleme ne zaman ve kime rapor edilecek?

- Başarılarımızı nasıl sürdürebilir ve geliştirebiliriz?
- Başarılan hedefler sonrası yeni hedefler nasıl belirlenmeli?

İyileştirme ve izleme süreci, tamamlanan eylemler ve elde edilen sonuçlar doğrultusunda sürekli bir döngü olarak ele alınmalıdır. Başarılan hedeflerin ardından yeni hedefler belirlenerek süreç devam ettirilmelidir.

BÖLÜM 4: DIGI ESSA 4 SCHOOLS ÖZ DEĞERLENDİRME ÇERÇEVESİ

Öz Değerlendirme Çerçevesi, eğitim kalitesini artırmak ve sürekli gelişimi sağlamak amacıyla okul öz değerlendirmesinde kullanılacak alanların, alt alanların, kriter ve göstergelerin kapsamlı bir şekilde tanımlandığı şablondur.

DIGI ESSA 4 SCHOOLS Modelinde öz değerlendirme ilkeleri ve değerlendirme alanları, projenin birinci aşamasında 6 ülkede yapılan sistematik literatür taraması ve saha araştırmasının elde edilen sonuçlar analiz edilerek belirlenmiştir. Etkili Dijital Öz Değerlendirme Modeli alanları, kriter ve göstergeleri TKB liderliğinde ve tüm ortakların işbirliği ile proje başlangıcında sunulan teklifteki amaçlara ve 6 ülkenin ihtiyacına uygun olarak geliştirilmiştir. Alanlar, kriter ve göstergeler belirlenirken proje önceliklerine göre eğitim öğretim sürecinde, süreklilik gelişim ve kalitesinin artırılması, kapsayıcılık, temel yetkinlikler, dayanıklılık faktörleri dikkate alındı.

1. Alan

Dijital öz değerlendirme modelinin kapsadığı alanlar, okulda okul liderlerinin farkında olması ve değerlendirmesi gereken çeşitli boyutları kapsamaktadır. Alanların her biri, kategorilere karşılık gelen alt alanlara bölünmüştür ve bağlama ve özel ihtiyaçlara uygun olarak okullar tarafından seçilecek kriter ve göstergelerin bir listesini içerir.

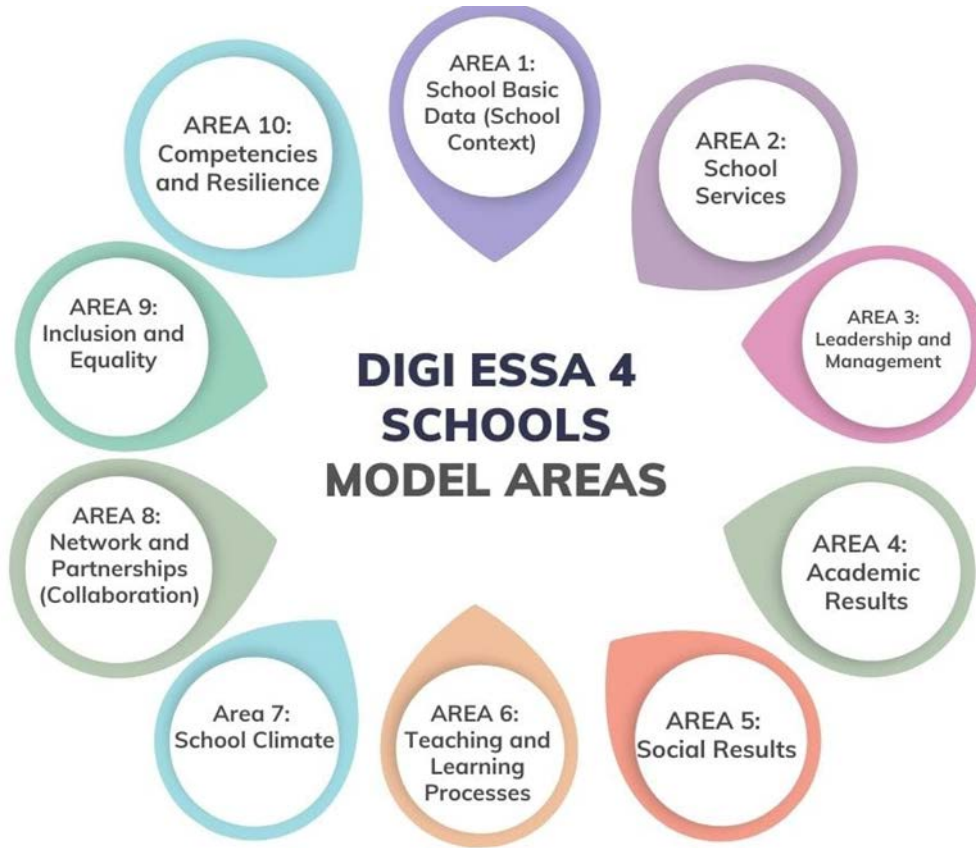
2. Kriter

Kriterler, okul öz değerlendirmesinde alanların kalitesini tanımlamak için alanı nitelik ve nicelik cinsinden etkileyen, o alanı değerlendirmek ve karşılaştırmak için seçilen standartlardan/ölçütlerden her biri. DIGI ESSA 4 SCHOOLS modelinde belirlenen kriterlere göre göstergeler tanımlanmıştır.

3. Gösterge

DIGI ESSA 4 SCHOOLS modelinde belirlenen bir kriterle ilgili standartların/ölçütlerin var olduğunu veya doğru olduğunu gösteren, açıklığa kavuşturan nicel veya nitel kanıtlardır.

DIGI ESSA 4 SCHOOLS modelinde 10 alan ve 59 kriter alan belirlenmiştir.



Şekil**: DIGI ESSA 4 SCHOOLS Modeli Alanları

DIGI ESSA 4 SCHOOL modelinde değerlendirme çerçevesi esnek bir yapıda hazırlanmıştır. Her okul kendi önceliklerine, bağlamına ve ülke şartlarına bağlı olarak değerlendirmek istediği alanları seçebilir.

Alan 1: Okul Temel Verileri		
Alt Alanlar	Kriterler	Alana İlişkin Özet Bilgiler
Demografik Veriler	Öğrenci	Bu alanda, okulun demografik yapısı ve fiziki kapasitesi gibi temel veriler yer alır. Öğrenci sayısı, şube başına düşen ortalama öğrenci sayısı, kız ve erkek öğrenci oranı, dezavantajlı öğrencilerin oranı, milliyet çeşitliliği gibi demografik veriler sunulur. Ayrıca öğretmen sayısı, nitelikleri (yüksek lisans, doktora), rehber öğretmen ve özel eğitim ihtiyacı olan öğretmen sayısı gibi bilgiler de önemli göstergeler arasındadır. Yöneticilerin sayısı ve nitelikleri, destek personel durumu, okuldaki bina ve sınıf sayısı, laboratuvar imkanları, teknoloji donanımı gibi fiziki ortam unsurları da değerlendirilir. Bu veriler, okulun genel durumu ve gelişim alanları için temel bilgi kaynağı olarak kullanılır.
	Öğretmen	
	Yönetici	
	Destek Personeli	
Fiziki Ortam	Alt Yapı	
	Donanım/Ekipman	
Ekonomik Kaynaklar	Ekonomik Kaynaklar	

Alan 2: Okul Hizmetleri		
Alt Alanlar	Kriterler	Alana İlişkin Özet Bilgiler
İdari ve finansal	Öğrenci işleri	Bu alanda, okulun idari ve finansal hizmetlerinden sosyal hizmetlere, güvenlikten temizlik hizmetlerine kadar çeşitli unsurlar ele alınmaktadır. İdari ve finansal hizmetler
	Personel işleri	

	Mali hizmetleri	kapsamında, öğrenci ve personel işlemlerine yönelik memnuniyet düzeyi ile öğrenci ve öğretmen faaliyetlerine ayrılan bütçelerin yeterliliği değerlendirilmektedir. Sosyal hizmetler ise rehberlik ve psikolojik danışmanlık hizmetlerinin etkinliği, rehber öğretmen başına düşen öğrenci sayısı ve öğrenci-veli rehberlik faaliyetlerinden memnuniyet düzeyine odaklanmaktadır. Ayrıca, öğrenci ve personele sağlanan sosyal desteklerin (kafeterya, servis hizmetleri gibi) memnuniyet düzeyi önemli bir göstergedir. Güvenlik ve temizlik hizmetleri bölümünde ise okulda alınan güvenlik önlemleri ve hijyen standartları analiz edilerek bu hizmetlerin yeterliliği belirlenir. Bu kapsamda, okulun genel işleyişine yönelik hizmetlerin kalitesi ve memnuniyet düzeyi detaylı bir şekilde incelenmektedir.
Sosyal Hizmetler	Rehberlik ve Psikolojik Danışmanlık Hizmetleri	
	Öğrenci ve personele sağlanan sosyal destekler	
Güvenlik ve Temizlik Hizmetleri	Güvenlik Hizmetleri	
	Temizlik Hizmetleri	

Alan 3: Liderlik Ve Yönetim		
Alt Alanlar	Kriterler	Alana İlişkin Özet Bilgiler
Vizyon ve Misyon	Vizyon	Bu alanda, okulun liderlik ve yönetim süreçleri, vizyon ve misyonun benimsenmesi, yönetsel liderlik ve öğretim liderliği gibi konular ele alınmaktadır. Vizyon ve misyon kapsamında, okulun hedeflerine ulaşma düzeyi ile paydaşların kurumun değerlerine yönelik farkındalık düzeyi değerlendirilir. Yönetsel liderlikte, okulun iletişim süreçlerinin gücü, stratejik planlama ve ders dışı etkinliklerin memnuniyet düzeyi incelenir. Ayrıca, okulun yönetim organları ve kaynakların verimli kullanımı, öz değerlendirme süreçleri ve hesap verebilirlik düzeyi de bu alanda önemli kriterler arasındadır. Öğretim liderliği, öğretmenlerin mesleki gelişimlerinin desteklenmesi, yeni öğretmenlerin yetiştirilmesi, akran öğrenimi ve mesleki kurslara katılımın teşvik edilmesi gibi unsurları kapsar. Öğretme-öğrenme süreçlerinin yönetimi, müfredat planlaması, öğrenme ortamlarının iyileştirilmesi ve denetleme süreçleri de bu alanda yer alır. Ayrıca, öğrenci gelişiminin izlenmesi, mentörlük ve koçluk sistemleri ile öğrencilerin öğrenme süreçlerine liderlik edilmesi bu alanın temelini oluşturur. Liderlik ve yönetim, okulun tüm işleyişini destekleyerek hem öğretmenlerin hem de öğrencilerin gelişimine katkı sağlama amacıyla önemli bir rol oynamaktadır.
	Misyon	
Yönetsel Liderlik	İletişim	
	Planlama	
	Yönetim Organları/ Organizasyonu	
	Kaynak Yönetimi	
Öğretim Liderliği	İzleme/ Değerlendirme ve Hesap Verilebilirlik	
	Öğretmenlerin mesleki gelişiminin desteklenmesi	
	Öğretme-öğrenme sürecinin yönetimi	
	Öğrenci gelişimine ve öğrencilerin öğrenimine liderlik etmek	

Alan 4: Akademik Sonuçlar		
Alt Alanlar	Kriterler	Alana İlişkin Özet Bilgiler
Akademik sonuçlar	Ders başarı durumu	Bu alanda, okulun akademik başarıları ve öğrencilerin performansı değerlendirilir. Ders başarı durumu, zorunlu derslerdeki yılsonu not ortalamaları ve öğrencilerin bu derslerdeki akademik gelişimlerine yönelik okul tarafından uygulanan stratejilerin etkinliği incelenir. Ulusal sınavlardaki başarı, yükseköğretime geçiş sınavlarındaki puanlar ve bölgesel, ulusal sınavlardaki ortalama başarılar bu kapsamda
	Ulusal sınavlarda başarı durumu	
	Sınıf tekrarı	
	Üst öğretime (üniversiteye, yükseköğretim) geçiş	

	Öğrencilerin Projelere Katılımı	önemli göstergelerdendir. Öğrencilerin sınıf tekrarı oranları ve yükseköğretime geçiş oranları da akademik sonuçları etkileyen diğer önemli unsurlar arasındadır. Ayrıca, öğrencilerin projelere katılımı, okulun akademik başarısına katkı sağlayan önemli bir faktör olarak ele alınır. Projelere katılan öğrenci sayısı ve bu projelerin akademik başarı üzerindeki etkisi değerlendirilir. Öğrenci devamsızlığı ve okul terk oranları da dikkatle izlenir; bu göstergeler başarı oranlarıyla yakından ilişkilidir. Okulun devamsızlık ve okul terkinin azaltmaya yönelik çabalarının yeterlilik düzeyi, akademik başarı açısından kritik bir unsur olarak kabul edilir. Bu alan, okulun genel akademik performansını ve bu performansın sürdürülebilirliğini sağlayan stratejik yaklaşımları kapsayan bir değerlendirmeyi içerir.
Öğrenci Devamsızlığı ve Okul terki	Öğrenci devamsızlığı Okul terki	

Alan 5: Sosyal Sonuçlar		
Alt Alanlar	Kriterle	Alana İlişkin Özet Bilgiler
İşbirliği	Öğrenciler arası işbirliği	Bu alanda, öğrencilerin sosyal gelişimleri, tutum ve davranışları ile işbirliği düzeyleri değerlendirilir. Öğrenciler arası işbirliği, hem sınıf içi hem de sınıflar arası ilişkilerdeki uyum ve yardımlaşma seviyeleri incelenir. Bunun yanında, vatandaşlık bilinci, topluma hizmet ve sosyal sorumluluk projelerine katılım, öğrencilerin ulusal ve küresel sorunlara duyarlılıkları gibi faktörler de önemli kriterler arasında yer alır. Çevre sorunlarına duyarlılık, başkalarına saygı ve zorbalıkla baş edebilme gibi sosyal sorumluluk ve tutumlara yönelik farkındalık düzeyleri analiz edilir.
Tutum ve davranış	Vatandaşlık tutumu ve davranışları	Ödül ve disiplin durumu da sosyal sonuçların önemli bir göstergesidir. Yıllara ve sınıf düzeylerine göre öğrencilerin aldıkları disiplin cezaları ile ödüller arasındaki dağılım, öğrencilerin tutum ve davranışlarının gelişimi açısından dikkate alınır. Bu alanda öğrencilerin sosyalleşme süreci, sorumluluk bilinci ve olumlu davranış geliştirme kapasiteleri üzerine bir değerlendirme yapılır.
Ödül ve disiplin	Öğrenci disiplin durumu Öğrenci ödül durumu	

Alan 6: Öğretme ve Öğrenme Süreçleri		
Alt Alanlar	Kriterler	Alana İlişkin Özet Bilgiler
Öğretim uygulamaları	Öğretme ve Öğrenme sürecinin kalitesi	Bu alanda, öğretme ve öğrenme süreçlerinin kalitesi, öğretmenlerin pedagojik yaklaşımları ve öğrencilerin bireysel öğrenme ihtiyaçlarına ne ölçüde cevap verildiği değerlendirilir. Öğretmenlerin derse hazırlık düzeyleri, öğretim süreçlerinde kullanılan yöntem ve teknikler ile araç ve materyallerin zenginleştirilmesi önem taşır. Ayrıca, öğrencilerin aktif katılımı, üst düzey öğrenme becerilerinin (eleştirel düşünme, problem çözme vb.) teşvik edilmesi, öğretmenler arasındaki işbirliği ve öğrencilerin motivasyonu bu süreçteki önemli faktörlerdir. Değerlendirme kriterleri arasında, ölçme ve değerlendirme süreçlerinin adil, şeffaf ve öğrencilere geri bildirim sağlanacak şekilde yürütülmesi öne çıkar. Öğrencilerin akademik başarılarının değerlendirilmesi, derslere hazırlık düzeyi ve ölçme yöntemlerinin uygunluğu göz önünde bulundurulur.
Değerlendirme	Değerlendirme ve geri bildirim kalitesi	
Destek	Kişiselleştirilmiş Destek/ Çalışma desteği	

Pedagojik hizmetler	Müfredat geliştirme/uyarlama	Destek hizmetlerinde, evrensel ve hedefli desteklerin ne ölçüde sunulduğu, destekleyici kursların ihtiyaçları karşılama düzeyi analiz edilir. Pedagojik hizmetlerde müfredatın çevre koşullarına uyarlanması, vatandaşlık becerilerinin geliştirilmesine yönelik projelerin yürütülmesi ve bireyselleştirilmiş eğitim programlarının etkinliği değerlendirilir. Ders dışı etkinliklerde, öğrencilerin bilimsel, kültürel, sanatsal ve sportif faaliyetlere katılım düzeyleri ve bu etkinliklerin öğrenciler üzerindeki etkileri de gözlemlenir.
	Ders dışı etkinlikler	

Alan 7: Okul İklimi		
Alt Alanlar	Kriterler	Alana İlişkin Özet Bilgiler
Okul Ortamı	Pozitif Okul Ortamı	Bu alanda, okulun genel atmosferi ve paydaşlar arasındaki ilişkiler değerlendirilir. Pozitif bir okul ortamı oluşturulması, paydaşlar arasında güven, işbirliği ve saygı düzeyinin yüksek olmasıyla ilişkilidir. Okulda disiplin olaylarının azlığı, paydaşların okulun misyon ve vizyonunu benimsemeleri, adil bir yönetim anlayışının varlığı ve kuralların net bir şekilde tanımlanması bu alandaki önemli göstergelerdir.
Katılım	Dahil olma/ yer alma	
	Ailelerle ilişki	
Güvenlik ve Refah (iyi oluş)	Güvenlik	Katılım açısından, paydaşların karar alma ve uygulama süreçlerine katılım düzeyi, velilerin okul etkinliklerine katılımı ve okul-veli ilişkilerindeki iletişim güçlü bir okul ikliminin önemli bileşenleridir. Güvenlik ve refah başlığında ise öğrencilerin ve personelin fiziksel, sosyal ve duygusal açıdan kendilerini güvende hissetme düzeyleri ile okulda zorbalık ve benzeri olayların sayısı değerlendirilir. Aidiyet, saygı, değer görme ve mutluluk düzeyleri de okul ikliminin önemli yansımaları olarak ele alınır.
	Refah (iyi oluş) Düzeyi	

Alan 8: Ağ (İlişki) ve Ortaklıklar (İş Birliği)		
Alt Alanlar	Kriterler	Alana İlişkin Özet Bilgiler
Topluluklarla ilişki	Okul-toplum ilişkisi	Bu alan, okulun dış paydaşlarla kurduğu ilişkileri ve iş birliklerini değerlendirir. Okulun toplum, diğer okullar, kamu ve özel kuruluşlar, üniversiteler ile olan ilişkilerinin gücü bu alanda önemli göstergelerdir. Okulun, toplum yararına ve sosyal sorumluluk projelerine katılımı, ulusal ve uluslararası düzeydeki faaliyetler ile ilişkili etkinliklerde yer alma düzeyi de bu alanda değerlendirilir.
Etkinliklere katılım	Gerçekleştirilen/katılım sağlanan etkinlik	
Topluluklarla iş birliği	Okul kurum/kuruluşlar arasındaki iş birliği	
	İş birliğinin kalitesi	

Alan 9: Kapsayıcılık (İçerme) ve Eşitlik		
Alt Alanlar	Kriterler	Alana İlişkin Özet Bilgiler

Erişim	Tüm öğrencilerin kaliteli eğitim ortamlarına ulaşması	Bu alanda tüm öğrencilerin eğitim ve öğrenme fırsatlarına eşit erişimi, okulun kapsayıcılık ve eşitlik ilkelerine bağlılığı ile değerlendirilir. Okulun yönetici, öğretmen ve destek personelinin ulusal ve uluslararası yasal çerçevelere uygun olarak kapsayıcılık ve eşitlik uygulamalarını ne ölçüde hayata geçirdiği incelenir. Özellikle özel gereksinimli öğrencilere yönelik bireyselleştirilmiş eğitim programlarının uygulanma düzeyi, bu öğrencilerin ihtiyaçlarına göre desteklenmesi ve aileler ile dış paydaşların bu süreçteki katılımı dikkate alınır.
Katılım/fırsat eşitliği	Tüm öğrencilere kaliteli eğitim ve öğrenme fırsatları sunulması	Ayrıca, okuldaki ayrımcılıkla mücadele politikalarının etkinliği, eğitim ortamlarının öğrencilerin bireysel farklılıklarını gözetenerek düzenlenmesi ve tüm paydaşların çeşitlilik ile farklılıklara saygı konusunda ortak bir anlayış geliştirme düzeyi de değerlendirme sürecine dahil edilir. Son olarak, okul çalışanlarının kapsayıcılık ve eşitlik konusunda sürekli mesleki gelişimlerine katılımı ve bu konudaki farkındalık düzeyleri gözlemlenir, bu veriler üzerinden okuldaki kapsayıcılık politikalarının genel etkinliği hakkında sonuçlara ulaşırlar.
Destek	Tüm çocukların eğitimlerinin desteklenmesi	

Alan 10: Yetkinlik ve Dayanıklılık		
Alt Alanlar	Kriterler	Alana İlişkin Özet Bilgiler
Yetkinlik	Etkili İletişim	Bu alanda, öğrencilerin yetkinliklerini geliştirmek ve dayanıklılıklarını artırmak için sunulan fırsatlar iki alt alanda değerlendirilir. Yetkinlik alanında öğrencilerin etkili iletişim, iş birliği, üst düzey düşünme becerileri, yaratıcılık ve problem çözme yetkinlikleri gibi çeşitli kriterlerdeki gelişimlerinin gözlemlenmesi hedeflenir. Öğrencilere bu becerileri kazandırmak için ders içi ve ders dışı etkinliklerde sunulan fırsatlar değerlendirilir. Okulun dijital yetkinlikleri geliştirme kapasitesi, teknik altyapı ve insan kaynakları açısından analiz edilirken, öğrencilere öğrenmeyi öğrenme ve bireysel yeteneklerini geliştirme fırsatları sunulması da dikkate alınır. Dayanıklılık alanında ise, okulun beklenmedik olumsuz değişimlerle başa çıkma kapasitesi değerlendirilir. Afet ve acil durumlar için alınan önlemler, acil durum planlarının yeterliliği ve uygulanan tatbikatlar gibi kriterler göz önünde bulundurulur. Ayrıca, eğitimin sürdürülebilirliğini sağlamak için uzaktan eğitim ve mobil eğitim sistemlerinin yeterliliği değerlendirilir. Öğrencilere olumsuz yaşam koşullarıyla başa çıkma, esneklik ve stresle mücadele becerilerinin kazandırılması da önemli bir yer tutar. Bu süreçte, düzenlenen sağlık ve güvenlik eğitimlerinin sıklığı ve etkinliği de dikkate alınır.
	İşbirliği/ Ekip Çalışması	
	Üst düzey düşünme becerileri	
	Yaratıcılık	
	Problem Çözme Becerisi	
	Dijital yetkinlik (bilgiye ulaşma, içerik oluşturma, paylaşma, bilgiyi yönetme, dijital okur yazarlık ..)	
	Öğrenmeyi öğrenme yetkinliği	
Dayanıklılık	Kişiyi özel yetenekler	
	Beklenmedik olumsuz değişimlerle/yaşam koşulları ile mücadele/başa çıkma kapasitesi	

BÖLÜM 5: DIGI ESSA 4 SCHOOLS UYGULAMA ARACI

DIGI ESSA 4 SCHOOLS Modelinde öz değerlendirme sürecinin dijital ortamda daha hızlı, etkili, esnek ve güvenilir bir şekilde gerçekleştirilmesi için DIGI ESSA 4 SCHOOLS uygulama aracı/yazılımı geliştirilmiştir.

DIGI ESSA 4 SCHOOLS Uygulama Aracı Veri Giriş Ara Yüzü ve Raporlama Ara Yüzü olmak üzere iki bölümden oluşmaktadır.

1. Veri Giriş Ara Yüzü

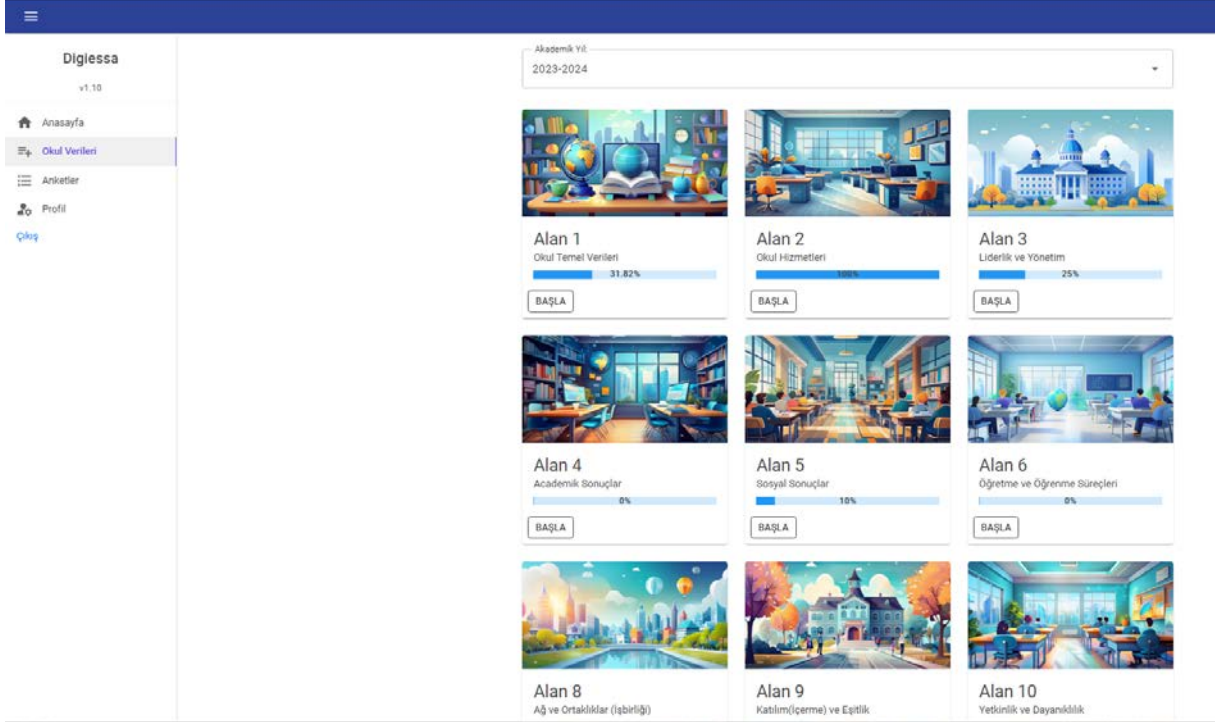
DIGI ESSA 4 SCHOOLS Modeli Veri Giriş Ara Yüzü öz değerlendirme sürecinde gerekli olan nicel ve nitel verilerin dijital ortamda toplandığı uygulamadır. Veri Giriş Ara Yüzü okul verileri ve anketler olmak üzere iki bölümden oluşmaktadır. Uygulamayı kullanacak okulların veri giriş ara yüzü okul profili sekmesinde kullanıcı adı ve şifre ile sisteme kayıt olmaları gerekir.



Okul Verileri:

DIGI ESSA 4 SCHOOLS modeli uygulama sürecinde okula ait nicel veriler (okul fiziki ortamı, öğrenci ve personele ilişkin temel veriler, akademik ve sosyal çıktılar vb.) dijital araç yardımı ile toplanır. DIGI ESSA 4 SCHOOLS aracının Okul Verileri kısmında öz değerlendirme alanları ile ilgili hangi tür verilerin toplanacağı belirlenmiştir.

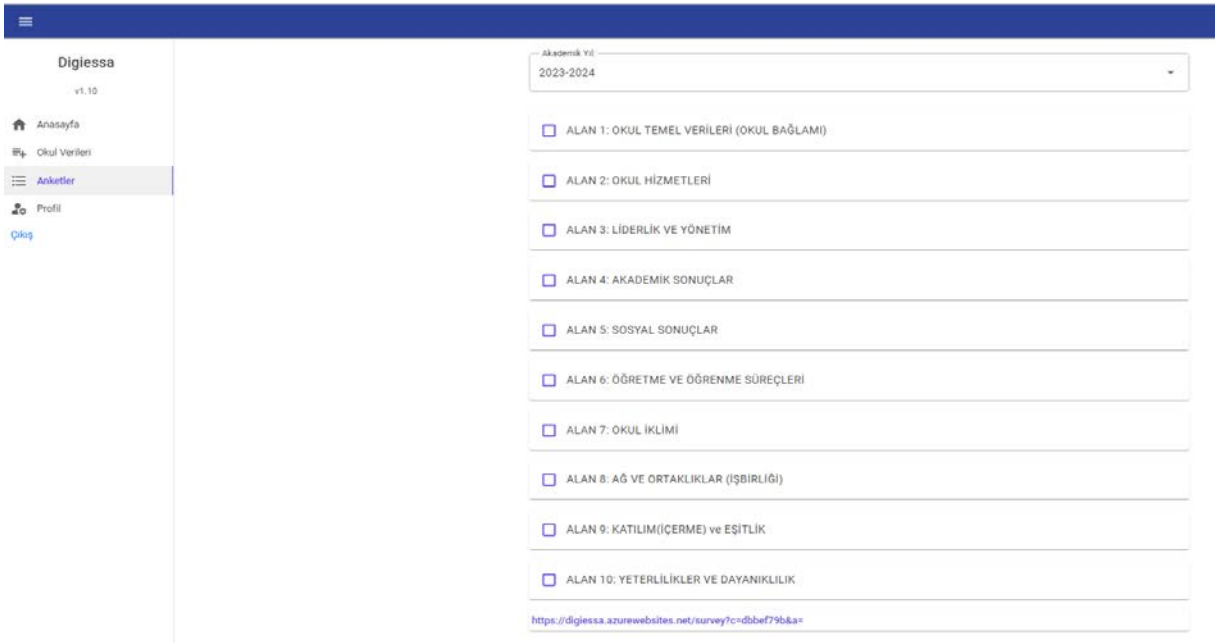
DIGI ESSA 4 SCHOOLS Veri Giriş Ara Yüzü, modelin temel ilkelerine göre okulun değerlendirme ve gelişim için ihtiyaç duyduğu öncelikli alanları seçebilmesine imkân tanıyacak şekilde esnek bir model olarak tasarlanmıştır. OÖDE öz değerlendirme sürecinde öncelikli olarak değerlendirmek ve geliştirmek istediği alanları belirleyebilir ve bu alanlarla ilgili sayısal verileri sisteme yükleyebilir.



Değerlendirme alanları ile ilgili sayısal veriler okul yöneticisi tarafından yetkilendirilen personel tarafından okulun gerek dijital ortamlardaki, gerekse fiziki kayıtlarındaki bilgilerinden yararlanılarak DIGI ESSA 4 SCHOOLS aracına girilir. Toplanan veriler veri giriş ara yüzünde toplanır. Okul yönetimi tarafından veri güvenliği ve sağlıklı verilerin toplanması için gerekli tüm önlemler alınır. Toplanan tüm veriler, doğruluk ve tutarlılık açısından kontrol edilir. Eksik veya hatalı veriler tespit edilirse, gerekli düzeltmeler yapılır.

Anketler:

DIGI ESSA 4 SCHOOLS modelinde öğrenciler, öğretmenler, okul yöneticileri ve velilere yönelik öz değerlendirme alanları ile ilgili hazırlanmış standart anketler kullanılır.



OÖDE öz değerlendirme sürecinde öncelikli olarak değerlendirmek ve geliştirmek istediği ilgili anketleri seçebilir ve seçmiş olduğu alan veya alanlarla ilgili anket linklerini DIGI ESSA 4 SCHOOLS Aracı üzerinden SMS, e-mail ve/veya Whatsapp vb. uygulamalarla paylaşır. Ankete verilen cevaplar DIGI ESSA 4 SCHOOLS Aracı veri giriş ara yüzünde toplanır.

2. Veri Analizi ve Raporlama Ara Yüzü

Veri Analiz ve Raporlama Arayüzü, DIGI ESSA 4 SCHOOLS modeline göre okul öz değerlendirmesi sürecinde toplanan demografik ve anket verilerinin analiz edilip, değerlendirilmesi için kullanılan dijital bir platformdur. Sistem, okulların girdiği verileri güvenli bir şekilde saklar ve önceki yıllarla karşılaştırma imkânı sunar. Okul yöneticileri, bu arayüz aracılığıyla güçlü ve zayıf yönlerini belirleyip, hangi alanlara müdahale edileceğine karar verebilirler.

Veri Analiz ve Raporlama Arayüzü'nün temel işlevleri şunlardır:

1. Veri İşleme: Veri Giriş Arayüzü tarafından toplanan ham veriler Veri Analiz Arayüzü tarafından işlenerek yarı işlenmiş ve işlenmiş verilere dönüştürür. Bu süreç, verilerin anlamlı ve kullanılabilir hale getirilmesi için önemli bir adımdır..

2. Veri Analizi: Sistem, demografik veriler ve anket sonuçlarını çeşitli istatistiksel yöntemlerle analiz eder. Tanımlayıcı istatistikler, korelasyon analizleri ve karşılaştırmalı analizler kullanılarak veriler işlenir. Her alan ve kriterlere ilişkin analiz sonuçları, görsel araçlarla (grafik ve tablolar) desteklenir.

3. Değerlendirme ve Görselleştirme: Analiz sonuçları, renk şemaları, çubuk grafikler ve duyarlı tablolar ile sunulur. Bu sayede kullanıcılar, verileri kolayca inceleyebilir ve performansın hangi düzeyde olduğunu anlayabilirler.

4. Raporlama: Veri Analiz Arayüzü, sonuçları PDF formatında dışa aktarma imkânı sağlar. Her bir değerlendirme alanı için performans kriterlerine dayalı stratejik öneriler ve iyileştirme alanları belirlenir, bu da okulun gelişimi için rehberlik eder.

Bu arayüz, okulun performansını sistematik bir şekilde analiz ederek okulun karar verme süreçlerini kolaylaştırır ve eğitim kalitesini artırmaya yönelik veri temelli öneriler sunar.

BÖLÜM 6: DIGI ESSA 4 SCHOOLS MODELİNDE VERİ ANALİZİ, ÖLÇME VE DEĞERLENDİRME YÖNTEMİ

1. DIGI ESSA 4 SCHOOLS Modeli Veri Toplama Araçları

DIGI ESSA 4 SCHOOLS modelinde, okul öz değerlendirme sürecinde kullanılan anket ve sayısal verilerin dijital analizi, sürecin etkinliğini ve doğruluğunu artırmak için kapsamlı bir şekilde ele alınır. Bu süreç, verilerin istatistiksel olarak analiz edilmesi, ölçülmesi, değerlendirilmesi ve yorumlanmasından oluşur.

DIGI ESSA 4 SCHOOLS modelinde veri toplama araçları şu şekildedir:

1. Demografik veriler
2. Öz değerlendirmeye dayalı anketler

Bu bölümde veri toplama araçları ve amaçları tanıtılacak, verilerin analizinde kullanılan yöntemler aktarılacak, son olarak bu verilerin değerlendirme ve yorumlanmasına ilişkin yaklaşımlar paylaşılacaktır.

a. Demografik veriler

Okullara kullanıcı adı ve şifre ataması yapıldıktan sonra okullardan gerekli bilgilerini girmeleri istenmektedir. Bu veriler okula ait olup genellikle yıl içerisinde değişmesi öngörülmemen verilerdir. Ayrıca, öz değerlendirme amacı ile oluşturulan her bir boyut için okulun mevcut yıla ait verileri ve okulun ulaşmak istediği hedef veriler de demografik veri olarak değerlendirilmektedir.

DIGI ESSA 4 SCHOOLS modelinde üç farklı türde veri toplanacaktır. Bunlardan ilki ham verilerdir. Ham veri, okula ait her tür işlenmemiş veridir. Örneğin, öğretmen sayısı, sınıf sayısı gibi veriler ham veri olarak değerlendirilebilir. Diğer tür veri ise yarı işlenmiş verilerdir. Öğretmen başına düşen öğrenci sayısı, proje başına düşen öğretmen sayısı gibi veriler yarı işlenmiş verilerdir. Son olarak, amaca göre işlenmiş veriler ise diğer veri türünü oluşturmaktadır. Bu veriler, belirli bir algoritma ile üzerinde işlem yapılarak (hesaplanarak) elde edilen verilerdir. Örneğin, okulun son iki yıldaki başarı ortalamasının hedefe uzaklığı gibi veriler bu tür verilere örnek olacaktır. Demografik veri kapsamında ham ve yarı işlenmiş verilerin okul tarafından sisteme girilmesi beklenmektedir. İşlenmiş veriler ise DIGI ESSA 4 SCHOOLS modeli veri analiz sistemi tarafından yapılan analiz sonucunda hesaplanacak okula özgü verilerdir.

b. Öz değerlendirmeye dayalı anketler

DIGI ESSA 4 SCHOOLS modelinde diğer veri kaynağı ise yöneticiler, öğretmenler, öğrenciler ve velilerden öz raporlamaya (kişiyeye özgü değerlendirme) dayalı toplanacak olan anketlerden 1'den 5'e kadar olan bir ölçekle (5'li likert aralığında) verilen cevaplar üzerinden elde edilecek anket verileridir. Her bir öz değerlendirme boyutu için her bir katılımcı grubuna ayrı olacak şekilde üretilecek olan anket maddeleri üzerinden katılımcılara ulaşılarak çevrimiçi anket üzerinden isimsiz şekilde toplanan veriler, okulun kendi kullanıcı hesabı üzerinde veri tabanına kaydedilmektedir. Anket ile katılımcıların verilen maddelere yönelik memnuniyetleri, gerçekleştirme/gerçekleştirme sıklıkları, ifadelerle katılım durumları ve sunulan hizmet/eğitim/vb gibi durumlara yönelik algıladıkları kalite derecesi gibi ölçütler üzerinden görüşlerini belirtmeleri beklenmektedir.

2. DIGI ESSA 4 SCHOOLS modelinde veri analizi süreci

DIGI ESSA 4 SCHOOLS modelinde veri analizi, demografik veriler ve anket verileri üzerinden ayrı ayrı yapılarak, değerlendirme ve yorumlama amacı ile birlikte sunulmaktadır. Bu aşamada kullanılan istatistiksel yöntemler şunları içerir:

- **Tanımlayıcı İstatistikler:** Ortalama, medyan, mod, standart sapma gibi temel istatistiksel ölçümler, verilerin genel dağılımını ve eğilimlerini anlamak için kullanılır. Bu ölçümler, verilerin merkezi eğilimlerini ve dağılım biçimlerini açıkça gösterir.
- **Korelasyon Analizi:** Veriler arasındaki ilişkileri anlamak için kullanılır. Örneğin, öğrenci başarıları ile öğretmen memnuniyeti arasındaki ilişki incelenebilir. Korelasyon katsayıları, bu ilişkilerin gücünü ve yönünü belirler.
- **Karşılaştırmalı Analizler:** Veriler, belirli kriterler veya zaman dilimleri arasında karşılaştırılır. Bu, örneğin bir yılın verilerini bir önceki yıl ile karşılaştırmayı içerir. Bu tür analizler, okulun zaman içindeki gelişimini ve performansındaki değişiklikleri değerlendirmek için kullanılır.

Anket ve sayısal verilerin analizi, okul öz değerlendirme sürecinin temel taşlarından biridir. Nicel ölçme yöntemleri, sayısal verilerin sistematik bir şekilde değerlendirilmesini sağlar. Bu yöntemler, genellikle anketler ve ölçüm araçları aracılığıyla elde edilen sayısal veriler üzerinde uygulanır. Aşağıda, DIGI ESSA 4 SCHOOLS modelinde iki farklı aşamada toplanan verilerin analizleri için seçilen analizler detaylandırılmıştır.

a. Demografik Verilerin Analizi

Demografik veriler, okulun çeşitli performans göstergelerini temsil eder. Bu veriler arasında öğrenci başarı oranları, devam devamsızlık, disiplin, projelere katılım vb. diğer akademik, sosyal kültürel performans ölçütleri bulunur. Demografik verilerin analizi, bu verilerin yıllık performans hedefleriyle ve (varsa) geçmiş yılların verileriyle karşılaştırılması yoluyla yapılır. Her bir veri noktası, performans hedeflerine ne kadar yaklaşıldığını veya uzaklaşıldığını gösterir. Bu analiz, okulun gelişim alanlarını belirlemek ve iyileştirme stratejileri oluşturmak için kritik öneme sahiptir. Demografik veri analiz sonuçları, kullanıcıların verileri daha kolay anlayabilmesi ve yorumlayabilmesi için grafik ve tablolarla görselleştirilir.

b. Anket Verilerinin Analizi

Öz raporlamaya dayalı veriler, okulun göstermiş olduğu performansın paydaşlar tarafından her bir boyut için ne düzeyde algılandığını göstermesi bakımından önem arz eder. Bu veriler katılımcıların ilgili maddelere yönelik memnuniyetleri, gerçekleşme/gerçekleştirme sıklıkları, ifadelerle katılım durumları ve sunulan hizmet/eğitim/vb gibi durumlara yönelik algıladıkları kalite derecesi gibi ölçütlerle ilişkilendirdiği cevaplardan toplanmıştır. Bu veriler her bir madde için frekans, yüzde ve mod analizleri ile raporlanmaktadır. Her bir boyutta her bir madde için her bir paydaş grubunun algıları hem grup içi hem de gruplar arası olacak şekilde analiz edilebilmektedir.

Sonuç olarak, okula ilişkin öz değerlendirme anketlerine dayalı, belirli ölçütler üzerinden yapılan analizler ile değerlendirilen kriterler belirli bir puan aralığında sınıflandırılarak okulun kriterlere ilişkin koymuş olduğu hedeflere göre olası yakınlığı gösterilir.

Anket sonuçları, çubuk grafikler ve duyarlı tablolar aracılığıyla görselleştirilir. Bu grafikler ve tablolar, kullanıcıların verileri daha kolay anlayabilmesini sağlar. Bu süreçte kullanılan başlıca görsel araçlar şunlardır:

- Çubuk Grafikler: Verilerin değere bağlı olarak renk şemaları ile gösterildiği grafiklerdir. Bu grafikler, okulun güçlü ve zayıf yönlerini hızlı bir şekilde belirlemeye yardımcı olur.
- Duyarlı Tablolar: Kullanıcıların, tablo üzerindeki bir satıra veya çubuğa tıklayarak daha ayrıntılı bilgilere erişebildiği tablolardır. Bu tablolar, kullanıcıların belirli yıllara ait verileri gizlemelerine veya göstermelerine de olanak tanır.
- Renk Şemaları: Anket sonuçları ve sayısal veriler, belirli renklerle kodlanarak görselleştirilir. Örneğin, anket sonuçları için kırmızı (1), turuncu (2), açık mor (3), yeşil (4) ve mavi (5) renkleri kullanılır.

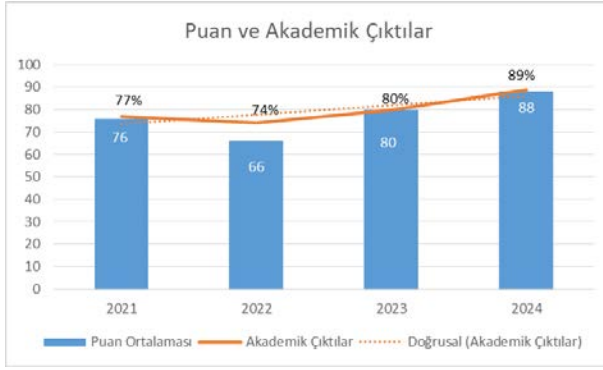
Aşağıda, bazı görselleştirme türlerinden örnekler sunulmuştur.

DIGITAL EFFECTIVE SCHOOL SELF-ASSESSMENT FOR SUSTAINABLE SCHOOL IMPROVEMENT
2022-1-TR01-KA220-SCH-000087735

Örnek Demografik Veri Sonuçları:

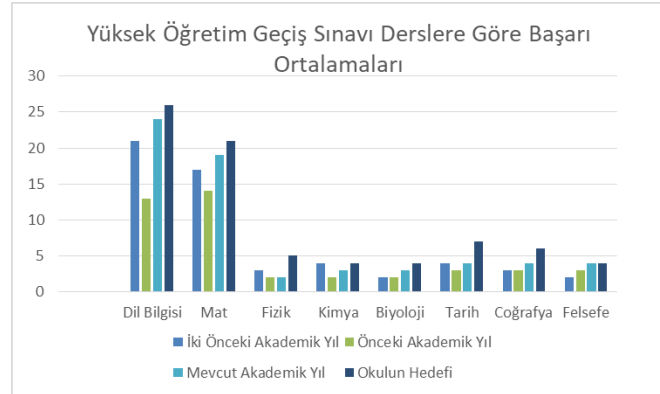
Kız Öğrenci Sayısı	Kız Öğrenci Oranı (%)
Erkek Öğrenci Sayısı	Erkek Öğrenci Oranı (%)
Dezavantajlı Öğrenci Sayısı	Dezavantajlı Öğrenci Yüzdesi (%)

Yıllara göre karşılaştırma Tablosu



Yüksek Öğretimi Geçiş Sınavı Derslere Göre Başarı Ortalamaları

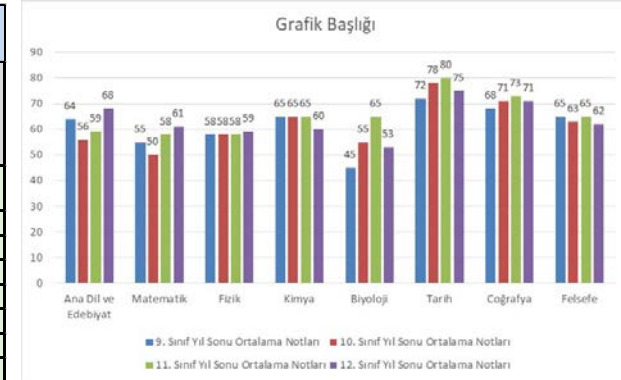
Ders/Net Ortalaması	İki Önceki Akademik Yıl	Önceki Akademik Yıl	Mevcut Akademik Yıl	Okulun Hedefi
Dil Bilgisi	21	13	24	26
Mat	17	14	19	21
Fizik	3	2	2	5
Kimya	4	2	3	4
Biyoloji	2	2	3	4
Tarih	4	3	4	7
Coğrafya	3	3	4	6
Felsefe	2	3	4	4



Bazı Değişkenlere göre Karşılaştırma Verisi

Mevcut akademik yıl için sınıf düzeyine göre zorunlu derslerde yıl sonu başarı puanlarının ortalamaları

Dersler / Sınıf Düzeyi Ort	9. Sınıf Yılı Sonu Ortalama Notları	10. Sınıf Yılı Sonu Ortalama Notları	11. Sınıf Yılı Sonu Ortalama Notları	12. Sınıf Yılı Sonu Ortalama Notları
Ana Dil ve Edebiyat	64	56	59	68
Matematik	55	50	58	61
Fizik	58	58	58	59
Kimya	65	65	65	60
Biyoloji	45	55	65	53
Tarih	72	78	80	75
Coğrafya	68	71	73	71
Felsefe	65	63	65	62



Anket Verilerinin Görselleştirilmesi

Okul Bilgileri	
Okul İsmi:	GoodWill School
Değerlendirme Alanı:	Social Results
Uygulandığı Tarih :	03.09.2024
Sonuçlar	
Ham Puan	Değer
	24

Puanlama ve Yorumlama	
	<p>Skorlar, ham skor (5 ile 5xMaddeSayısı arasında) olarak değerlendirilir. Yüksek skorlar, daha yüksek düzeyde anlaşma/memnuniyet/kalite/sıklığı temsil eder. Ayrıca, katılımcılar çeşitli nedenlerle bazı maddelere yanıt vermeyebilir. Anketin her bir bölümü ayrı ayrı uygulanabilir.</p> <p>Skorlandırma, her bir aralık için frekans dağılımının ve her madde için modun raporlanmasıyla hesaplanacaktır. Böylece, toplam dağılım her bölüm için ayrı ayrı sunulacaktır.</p> <p>Her bölüme atanan her model için karşılık gelen puanlama tabloları aşağıda sunulmuştur.</p>

Okul Temel Verileri için Yanıtlar	Katılım				
	Kesinlikle Katılıyorum	Katılıyorum	Kararsızım	Katılmıyorum	Kesinlikle Katılmıyorum
Okul, engelli bireyler için erişilebilir durumdadır.	5	4	3	2	1
Okulun fiziksel ortamları, eğitim faaliyetleri (dersler, konferanslar, sergiler, spor, kırtasiye, konaklama vb.) için yeterlidir.	5	4	3	2	1
Okulda pedagojik faaliyetlerde kullanılan yeterli mobil ekipman (akıllı tahtalar, tabletler, dizüstü bilgisayarlar, fotokopi makineleri, faks makineleri) bulunmaktadır.	5	4	3	2	1

DIGITAL EFFECTIVE SCHOOL SELF-ASSESSMENT FOR SUSTAINABLE SCHOOL IMPROVEMENT
2022-1-TR01-KA220-SCH-000087735

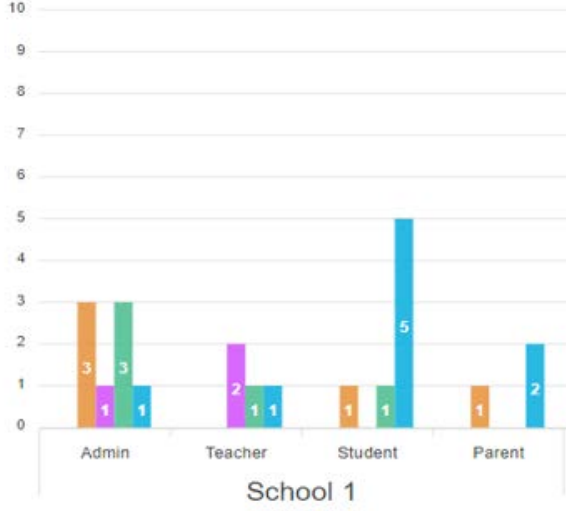
Okul Hizmetleri için Yanıtlar	Memnuniyet Düzeyi				
	Kesinlikle Memnunu m (5)	Memnun um (4)	Kararsız m (3)	Memnu n değilim (2)	Kesinlikle Memnun değilim (1)
Okulda mezun öğrencilerin izlenmesinden ne ölçüde memnunsunuz?	5	4	3	2	1
Okul tarafından sunulan psikolojik hizmetlerden (öz farkındalık, problem çözüme, gerçekçi kararlar alma becerisi kazanma ve çevreye uyum sağlama vb.) ne ölçüde memnunsunuz?	5	4	3	2	1
Okulun kafeterya/kantin hizmetlerinden ne ölçüde memnunsunuz?	5	4	3	2	1

Öğretme ve Öğrenme Süreçlerine İlişkin Yanıtlar	Algılanan Kalite Derecesi				
	Mükemmel (5)	İyi (4)	Orta/Kabul Edilebilir (3)	Zayıf (2)	Çok zayıf (1)
Derslerde öğrencilerin bireysel öğrenme ihtiyaçlarının ne ölçüde dikkate alındığı	5	4	3	2	1
Öğretmenlerin öğrencilerden yüksek beklentilerinin ne ölçüde olduğu	5	4	3	2	1
Okuldaki tüm öğrencilere gerekli eğitim desteğinin ne ölçüde sağlandığı	5	4	3	2	1

Sosyal Sonuçlara İlişkin Cevaplar	Sıklık Düzeyi				
	Her Zaman	Sıklıkla	Bazen	Nadiren	Hiçbir Zaman
Öğrenciler, diğer öğrencilere ve okul personeline saygı gösterir.	5	4	3	2	1
Öğrenciler, ders saatleri içinde birbirleriyle iş birliği yapar.					

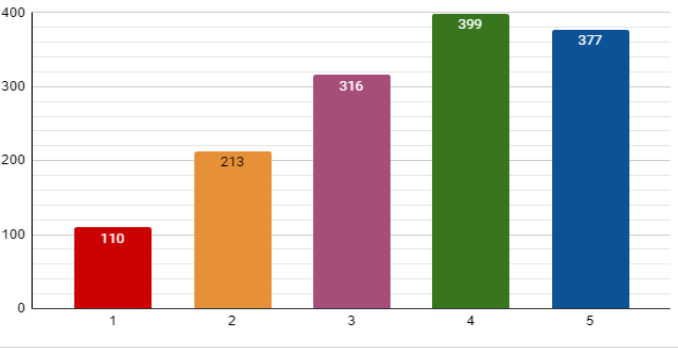
Katılımcılara göre Karşılaştırma Verisi

How many marks for each Role



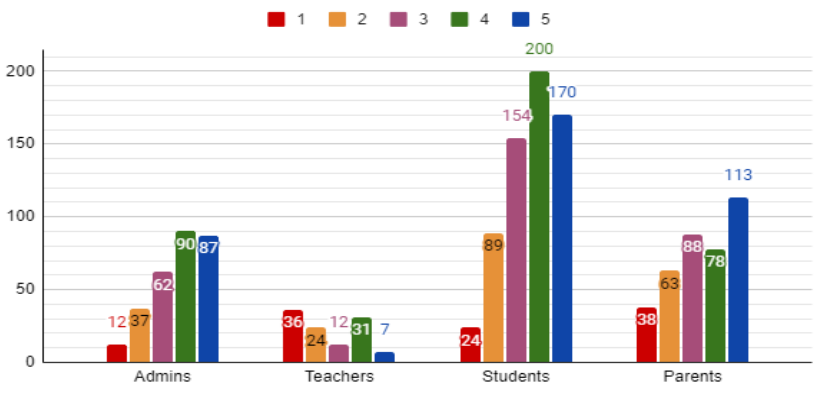
Cevapların Sıklık Gösterimi

Total Question 1 - Area 2 ; n-of



Katılımcı gruplarına göre cevapların dağılımı

Question 1 - Area 2 ; number-of








3. Değerlendirme Ölçütleri ve Yöntemi

a. Değerlendirme Ölçütleri

DIGI ESSA 4 SCHOOLS modelinde, her bir alan için beşli bir değerlendirme düzeyi kullanılır. Her alanın düzey sonuçları ve sayısal veriler, belirli renklerle kodlanarak görselleştirilir. Düzey sonuçları için kırmızı (0-1), turuncu (1-2), açık mor (2-3), yeşil (3-4) ve mavi (4-5) puan ve renkleri kullanılır.

Bu düzeyler şu şekilde belirlenmiştir:

1. Düzey: Yetersiz (0-1 Puan)	
2. Düzey: Geliştirme Gerekir (1-2 Puan)	
3. Düzey: Ortalama (2-3 Puan)	
4. Düzey: İyi (3-4 Puan)	
5. Düzey: Mükemmel (4-5 Puan)	

Her bir alanın genel değerlendirmesi, o alandaki tüm kriterlerin mod puanına göre belirlenir. Bu sayede, okulun güçlü ve zayıf yönleri net bir şekilde ortaya konulabilir.

b. Değerlendirme Yöntemi

Anket ve sayısal veriler, dijital yazılım aracılığıyla analiz edilir. Anket sonuçları, her bir kriter için frekans, yüzde ve mod puanları şeklinde hesaplanır ve bu puanlar renk şemalarıyla görselleştirilir. Bu süreçte, verilerin doğruluğunu ve geçerliliğini sağlamak için veri okuryazarlığı uzmanlarından destek alınır.

Öz değerlendirme sürecinde ölçme yöntemleri, verilerin belirli standartlara göre değerlendirilmesini sağlar. Bu yöntemler, genellikle performans kriterleri ve hedefler doğrultusunda oluşturulur.

- Kriter Bazlı Değerlendirme Yöntemi:** Her bir kriter için belirlenen hedeflere göre performans değerlendirilir. Örneğin, belirli bir kriterde hedeflenen puanın üzerine çıkıp çıkmadığı kontrol edilir ve sonuçlar bu hedeflerle karşılaştırılır.
- Performans Bazlı Değerlendirme Yöntemi:** Performans kriterleri okulun başarı düzeyini ölçmek için belirlenen kriterlerdir. Bu kriterler, genellikle eğitim kalitesi, öğrenci memnuniyeti, öğretmen performansı gibi alanlarda belirlenir. Her bir kriter, beşli Likert ölçeği ile değerlendirilir ve bu değerlendirme sonucunda her kriter için bir puan belirlenir.
- Benchmarking Yöntemi:** Okulun performansı, belirlenen hedefler ve geçmiş verilerle karşılaştırılarak değerlendirilir. Hedefler, okulun belirlediği performans standartlarını yansıtır ve bu standartlara ne ölçüde ulaşıldığı analiz edilir. Benchmarking, okulun kendi hedefleriyle kıyaslama yaparak performansını değerlendirmesine olanak tanır.

4. Sonuçların Değerlendirilmesi Yorumlama ve Raporlama

Sonuçların değerlendirilmesi, toplanan ve analiz edilen verilerin anlamlı bir şekilde yorumlanmasını içerir. Bu aşamada:

- Kriterlere Göre Değerlendirme:** Her bir kriter için elde edilen sonuçlar incelenir ve performans değerlendirmesi yapılır. Kriterler, belirlenen ölçütler ve hedeflerle karşılaştırılarak (benchmarking) güçlü ve zayıf yönler belirlenir.
- Performans Analizi:** Anket ve demografik veriler kullanılarak, okulun genel performansı değerlendirilir. Elde edilen veriler, okulun hangi alanlarda başarılı olduğunu ve hangi alanlarda iyileştirmeye ihtiyaç duyduğunu belirlemek için kullanılır.
- Güçlü ve Zayıf Yönlerin Belirlenmesi:** Analiz sonuçları, okulun güçlü yönlerini ve iyileştirilmesi gereken alanlarını belirler. Güçlü yönler, başarılı performansı temsil ederken, zayıf yönler geliştirilmesi gereken noktaları gösterir.
- İyileştirme Alanlarının Belirlenmesi:** Performans değerlendirmesi sonucunda, hangi alanlarda iyileştirme yapılması gerektiği belirlenir. Bu alanlar, genellikle düşük puanlar veya performans kriterlerinde eksiklikler olarak işaretlenir.
- Stratejik Öneriler:** Elde edilen sonuçlara dayanarak stratejik öneriler geliştirilir. Bu öneriler, okulun performansını artırmak için gerekli adımları belirler ve iyileştirme planları oluşturur.
- Görselleştirme ve Raporlama:** Sonuçlar, görselleştirme araçları kullanılarak raporlanır. Grafikler, tablolar ve renk şemaları, verilerin anlaşılmasını kolaylaştırır ve performansın çeşitli kriterlere göre nasıl dağıldığını gösterir. Ayrıca, raporlar PDF formatında dışa aktarılabilir ve detaylı bilgi sağlamak için kullanılabilir. Her bölümde yer alan dışa aktarma düğmesi, kullanıcıların sadece o bölümü veya tüm raporu dışa aktarmalarına olanak tanır. Raporlar, her bir alanın ve kriterin detaylı analiz sonuçlarını içerir ve bu sonuçlar görsellerle desteklenir.

BÖLÜM 7: ÖZ DEĞERLENDİRME RAPORU VE OKUL İYİLEŞTİRME PLANI

A. ÖZ DEĞERLENDİRME RAPORU HAZIRLAMA SÜRECİ

1. Öz Değerlendirme Raporunun Amacı ve Önemi

Okul öz değerlendirme raporu, okulun mevcut durumunun analiz edildiği, güçlü ve zayıf yönlerinin belirlendiği ve iyileştirme alanlarının tespit edildiği önemli bir belgedir. DIGI ESSA 4 SCHOOL Modeli, bu süreçte okullara veri temelli bir bakış açısı sunarak somut önerilerle rehberlik eder, öz değerlendirme ve iyileştirme alanlarının objektif ve şeffaf bir şekilde ele alınmasını sağlar. Bu model doğrultusunda hazırlanan rapor, stratejik planlamada, kaynakların etkin kullanılmasında ve paydaşlarla şeffaf iletişim kurulmasında önemli bir araçtır.

2. Etkili Bir OÖD Raporu Hazırlanırken Dikkat Edilmesi Gereken Temel Noktalar

- ❖ **Netlik ve Anlaşılabilirlik:** Rapor, açık, net ve anlaşılır bir dille yazılmalıdır. Karmaşık terimlerden kaçınılmalı, raporu okuyacak her paydaşın (okul yönetimi, öğretmenler, veliler vb.) içeriği rahatlıkla anlayabilmesi sağlanmalıdır. Raporun uzunluğu genellikle üç sayfayı geçmemelidir, böylece kullanıcı dostu bir yapı korunur.
- ❖ **Kanıtlara Dayalı Değerlendirme:** Rapor, okulun belirlediği öncelik alanlarıyla ilgili toplanan kanıtlara dayalı bir şekilde hazırlanmalıdır. Her kanıt/bulgunun değerlendirilmesi, okulun performansına ilişkin net bir tablo çizer. Bu, okulun güçlü ve zayıf yönlerinin somut verilere dayanarak vurgulanmasını sağlar. Ayrıca önceki iyileştirme planları doğrultusunda kaydedilen ilerlemeler detaylı bir şekilde ele alınmalıdır.
- ❖ **Öncelikli Alanlara Odaklanma:** Öz değerlendirme raporu, okulun öncelik verdiği alanlara odaklanmalı ve bu alanlarla ilgili elde edilen bulgular, yapılan değerlendirmeler ve ortaya çıkan öneriler sistematik bir biçimde sunulmalıdır.

- ❖ **İyileştirme Alanlarının Tespiti:** Okulun iyileştirme için belirlediği öncelikli alanlar açıkça ifade edilmelidir. Bu öncelikler, okulun mevcut kaynakları ve imkânları dikkate alınarak belirlenmelidir. İyileştirme stratejileri anlaşılır ve uygulanabilir olmalı, okulun güçlü yönlerine dayanarak zayıf alanların geliştirilmesi hedeflenmelidir.
- ❖ **Amaçlar ve Hedefler:** İyileştirme için belirlenen önceliklere yönelik amaçlar ve hedefler raporda yer almalıdır. Bu amaçlar, okulun gelecekteki performansını yükseltmek için net ve ölçülebilir şekilde belirlenmelidir.
- ❖ **Paydaşlarla Şeffaf İletişim:** Rapor, okul topluluğunun (öğrenciler, öğretmenler, veliler vb.) katılımını teşvik ederek işbirlikçi bir kültür oluşturmayı amaçlar. Bu nedenle rapor, paydaşlarla şeffaf bir şekilde paylaşılmalı ve geri bildirim süreçleri açık olmalıdır. Raporun paylaşımı toplantılar, seminerler veya dijital platformlar aracılığıyla gerçekleştirilebilir.
- ❖ **Yol Gösterici Sorular:** Öz değerlendirme raporunu hazırlarken belirli sorulara odaklanmak faydalı olacaktır:
 - Rapor, etkili bir şekilde nasıl yazılmalıdır?
 - Okulun belirlediği öncelikler nelerdir ve neden bu öncelikler seçilmiştir?
 - Güçlü ve zayıf yönler nasıl vurgulanıyor?
 - Okul, öncelik verdiği alanlarda kendisini nasıl değerlendiriyor?
 - İyileştirmeye yönelik uygulanabilir hedef ve stratejiler nelerdir?
 - İyileştirme stratejileri nasıl açık ve anlaşılır bir şekilde ifade ediliyor?

Sonuç olarak, DIGI ESSA 4 SCHOOL modelinde hazırlanan okul öz değerlendirme raporu, net, kanıtlara dayalı ve stratejik olmalı; okul topluluğuyla güçlü bir işbirliği kurarak sürekli iyileştirme süreçlerini teşvik etmelidir.

3. Raporun İçeriği ve Formatı

DIGI ESSA 4 SCHOOL Modeli, raporun sistematik, veriye dayalı ve kullanıcı dostu bir yapıda olmasını öngörür. Model, bulguları özet tablo ve akıllı grafiklerle görsel olarak sunarak analizlerin anlaşılmasını kolaylaştırır. İşte öz değerlendirme raporunun temel içeriği:

Kapak Sayfası

- Okulun adı
- Raporun başlığı
- Değerlendirme dönemi
- Raporun hazırlanma tarihi
- Raporu hazırlayan ekip

İçindekiler

- Raporun bölümleri ve sayfa numaraları

Giriş

- **Amaç ve Kapsam:** Raporun amacı, okulun mevcut durumunu değerlendirerek güçlü yönlerini vurgulamak ve geliştirme alanlarını belirlemektir. Kapsamda, paydaşların sürece katılımı ve okulun genel performansını geliştirmeye yönelik değerlendirmeler yer alır.
- **Öz Değerlendirme Odak Noktaları:** Okulun öncelikli olarak değerlendirmek ve geliştirmek istediği alanları ifade eder. OÖD Raporu seçilen öz değerlendirme alanlarına ilişkin bulguları kapsar.
- **Okul Bağlamı:** Okulun sosyal ve ekonomik yapısına, eğitim programlarına ve öğrenci profiline dair bilgi verir.
- **Değerlendirme Süreci:** Raporun hazırlanmasında kullanılan yöntemler (anketler, performans analizleri, gözlemler) ve kullanılan değerlendirme kriterlerine dair kısa bilgiler içerir.

Yöntem ve Kullanılan Araçlar

- **Veri Toplama Yöntemleri:** Veriler, DIGI ESSA 4 SCHOOLS Modeli Veri Giriş Aracı ile toplanır. Okul tarafından bunun haricinde öğretmen ve veli görüşmeleri, gözlemler vb. gibi yöntemlerle veriler toplanmışsa belirtilir.
- **Değerlendirme Kriterleri:** DIGI ESSA 4 SCHOOLS Modelinde yer alan değerlendirme kriterleri ve değerlendirme ölçütleri kullanılır. (Bkz. Ek:* DIGI ESSA 4 SCHOOLS Modeli Alanlar, Kriter ve Göstergeler Tablosu)
- **Veri Analizi:** Veriler, DIGI ESSA 4 SCHOOLS Modeli Veri Analiz aracı ile doğrudan analiz edilir.

Bulgular ve Analiz

Bu bölümde, DIGI ESSA 4 SCHOOLS Modeli Veri Analiz ve Raporlama aracından alınan rapor esas alınarak okulun güçlü ve zayıf yönleri özetlenir. Özellikle bulguların özet tablo ve grafiklerle sunulması, verilerin anlaşılmasını ve yorumlanmasını kolaylaştırır. Bu bölümde öz değerlendirme alanları üzerinde yapılan tespitlerle gerekçeler ifade edilir.

Güçlü Yönler:

- Okulun başarılı olduğu alanlar kısa ve öz bir şekilde sunulur (örneğin, akademik başarı, güçlü veli-öğretmen işbirliği vb.).
- Elde edilen sonuçlar, tablo veya grafiklerle görsel olarak desteklenir.

Geliştirme Alanları:

- Okulun zayıf yönleri ve iyileştirilmesi gereken alanlar açıklanır.
- Bu zayıflıkların olası nedenleri kısa açıklamalarla belirtilir.
- Zayıf yönler verilerle desteklenerek tablo veya grafiklerle görselleştirilir (örneğin, öğrenci devamsızlık oranları veya düşük akademik performans).

Sonuç ve Öneriler

Bu bölümde, okulun genel durumu üzerine bir değerlendirme yapılır ve iyileştirmesi gereken alanlara dair öneriler sunulur.

- Genel Değerlendirme: Okulun mevcut durumu, güçlü yönleri ve geliştirilmesi gereken alanlar özetlenir.
- Öneriler: Geliştirme alanlarına yönelik öneriler yapılır. Bu öneriler, somut ve uygulanabilir olmalıdır. Örneğin, "öğrenci katılımını artırmak için etkinlik tabanlı öğrenim yöntemlerinin uygulanması" gibi öneriler verilebilir.

Ekler

Bu bölümde, öz değerlendirme raporunu destekleyen ek belgeler yer alır:

- Okul İyileştirme Planı
- Kullanılan anket formları
- Gözlem notları
- Akademik performans analizleri

Detaylı **Okul İyileştirme Planı**, bu raporun eki olarak yer alacak ve önerilen geliştirme alanlarına dair somut adımlar ve sorumlulukların belirlendiği bir belge olacaktır.

DIGI ESSA 4 SCHOOLS Modeli Okul Öz Değerlendirme Rapor Formatı Ek:-1 sunulmuştur.

B. DIGI ESSA 4 SCHOOL MODELİ OKUL İYİLEŞTİRME PLANI

1. Okul iyileştirme planı nedir ve amacı nedir?

Okul iyileştirme planı, bir okulun kendi değerlendirmesi sonucunda ortaya çıkan ihtiyaçlarına göre belirlediği stratejileri içerir. Amaç, öğrenci başarısını artırmak, öğretim kalitesini geliştirmek ve genel olarak okulun performansını iyileştirmektir. Plan, sürekli bir izleme ve geri bildirim sürecine dayalıdır ve bu sayede okulun gelişimini yönlendirecek önemli adımları belirler.

DIGI ESSA 4 SCHOOL Modeli, okulların kendi verilerini analiz ederek oluşturacakları iyileştirme planlarını tanımlamalarına ve izlemelerine olanak tanır. Plan DIGI ESSA 4 SCHOOLS uygulama aracı veri analiz ve raporlama ara yüzünden alınacak verilere göre şekillenecektir. Okulun analiz ve raporlama ara yüzünden gelen verilere dayalı olarak planın süresini, bağlamsallaştırmayı, iyileştirilecek alana göre hedefleri, somut eylemleri ve her eylem için ilgili katılımcıları/sorumlu kişileri, izleme ve değerlendirme ölçütlerini, elde edilen sonuçları vb. tanımlaması gerekir.

Etkili bir okul iyileştirme planının özellikleri şunlardır:

- Bir zaman çizelgesi şeklinde düzenlenir;
 - Orta vadeli bir döngü (genellikle üç ila beş yıllık bir sürekli program),
 - Yıllık bir döngü (akademik ve mali yıllara bağlı),
- Plan ayrıca son teslim tarihlerini de içermelidir. Örneğin:

- Kısa vadeli hedefler 3 ay içinde;
- Orta vadeli hedefler 18 ay içindeki;
- Uzun vadeli hedefler 18 ay veya daha uzun.
- Bir okul iyileştirme planı;
 - Basit olmalı;
 - İki ila üç ana önceliği belirlemeli;
 - İzleme ve değerlendirmeye güçlü bir vurgu yapmalı;
 - Öncelikler, amaç/hedefler ve iyileştirmeler arasındaki bağlantıları netleştirmeli;
 - Planın öğrenci çıktıları üzerindeki etkisine odaklanmalıdır.

Okul iyileştirme planı hazırlanırken ve uygulanırken aşağıdaki hususlara odaklanılmalıdır:

- ❖ Değişim yönetimi: Plan, canlı bir belge olarak görülmeli ve sadece bir rapor olarak saklanmamalıdır. Hedefler, ulaşılabilir olmalı ve stratejik bir bakış açısıyla belirlenmelidir.
- ❖ Standartlara odaklanma ihtiyacı: Eğitimin kalitesi, okul iyileştirme planının arkasındaki itici güç olmalıdır. Plan veri analizi sonuçlarına göre şekillenir, okulun güçlü ve zayıf yönleri doğru bir şekilde tespit edilmelidir.
- ❖ Öğretme ve öğrenme arasındaki bağlantı: okul iyileştirme planı, okulun stratejik yönü ile okul amaçlarında ifade edilen öğrenme hedefleri arasındaki bağlantı açık bir şekilde belirtilmelidir.
- ❖ Topluluk katılımı: İdareciler, öğretmenler, öğrenciler ve velilerin sürece katılımı önemlidir. Bu, planın sahiplenilmesini ve hedeflere ulaşma konusunda toplu bir çaba gösterilmesini sağlar.
- ❖ Uygulama Stratejisi: Okul, iyileştirmek istediği her alanı aynı anda ele almaya çalışmamalıdır. Öncelik verilen hedeflere odaklanılmalı ve bu hedeflere ulaşmak için tüm paydaşların sorumluluklarının farkında olması sağlanmalıdır.

2. Etkili ve Yararlı Bir Okul İyileştirme Planı Nasıl Olmalıdır?

1. Okul İyileştirme Planı, Okul Topluluğuna Ne Kadar Hizmet Ediyor?

Bir okul iyileştirme planı (OİP), okul topluluğunun tüm üyelerine ve genel olarak topluma hizmet etmelidir. Bu hizmetin derecesi, farklı grupların ihtiyaçlarının ne kadar karşılandığı ile ölçülür.

- Öğrenciler için OİP, onların öğrenme ve kişisel gelişim fırsatlarını artırmalı, akademik başarılarını ve genel refahlarını desteklemelidir. Bu, bireysel desteğe, öğretim kalitesine ve mevcut kaynaklara dayalıdır.

- Veliler için OİP, çocuklarının kaliteli eğitim almasını sağlarken, onların güvenli ve teşvik edici bir öğrenme ortamında eğitim almalarını temin etmelidir. Velilerin eğitim sürecine daha fazla dahil edilmesi ve bilgilendirilmesi de planın hedeflerinden biri olmalıdır.

- Öğretmenler ve Diğer Personel için OİP, mesleki gelişim fırsatları sunmalı, çalışma koşullarını iyileştirmeli ve öğretmenlere öğrencilerin öğrenme süreçlerine katkı sağlayacak stratejiler ve kaynaklar sağlamalıdır.
- Yöneticiler için OİP, karar verme süreçlerine rehberlik etmeli ve kaynakların etkili şekilde kullanılmasıyla okulun performansını artırmalıdır.
- Toplum ve Paydaşlar için okul, gelecekteki işgücünü yetiştirme ve toplumsal gelişime katkı sunma işlevi görür. OİP, bu geniş çaplı sosyal sorumlulukları göz önünde bulundurarak toplum katılımını ve desteğini teşvik etmelidir.

2. Okul Ne Kadar Verimli Çalışıyor ve Yönetiliyor?

Bir okulun verimliliği, yönetim yapıları, kaynak kullanımı ve idari süreçler ile doğrudan bağlantılıdır.

Verimli bir okul:

- Etkili liderlik ve optimum kaynak kullanımı ile işleyen süreçlere sahiptir.
- Şeffaf karar alma süreçlerine ve paydaşların aktif katılımına dayanır.
- Kanıta dayalı eğitim politikaları uygular ve bu politikalar, okulun işleyişini daha verimli hale getirir.

OİP, bu verimlilik ölçütlerine hizmet ederek okulun daha etkili ve sürdürülebilir bir yönetim yapısı oluşturmasına katkıda bulunmalıdır.

3. Okul İstenilen Öğrenme Çıktılarına Ne Kadar Ulaşıyor?

Okulun başarısı, öğrencilerin akademik, sosyal ve kişisel gelişim hedeflerine ne ölçüde ulaştıklarıyla değerlendirilir.

Bu süreçte:

- Öğrenci performansı; standart testler, gözlem ve geri bildirimlere dayalı değerlendirmeler ile ölçülmelidir.
- Velilerden ve öğrencilerden alınan geri bildirimler ile akademik ve sosyal çıktılarının gerçekçi bir şekilde değerlendirilmesi önemlidir.

OİP, öğrencilerin akademik ilerlemesini ve sosyal gelişimini göz önünde bulundurarak, okulun performansını ölçen kapsamlı bir öz değerlendirme sistemine sahip olmalıdır.

4. Okul, Eğitim Katılımcılarının Refahını Ne Kadar Sağlıyor?

Katılımcıların refahı, bir okulun kalitesini belirleyen önemli faktörlerden biridir. OİP, bu refahı şu yollarla desteklemelidir:

- Öğrenciler, kendilerini güvende, saygı duyulan ve değerli hissettikleri bir ortamda olmalıdır. Duyusal, sosyal ve fiziksel destekler, öğrencilerin refahını olumlu yönde etkiler.
- Öğretmenler, uygun çalışma koşulları ve iş-yaşam dengesi ile desteklenmelidir. Mesleki tanınma ve takdir, öğretmenlerin motivasyonunu artırarak öğrencilerle olan ilişkilerini güçlendirir.

5. Okul, Sürekli Öğrenen ve Gelişen Bir Kurum Olma Yolunda Ne Kadar Başarılı?

Başarılı bir okul, mevcut hedeflerine ulaştığı gibi, aynı zamanda sürekli olarak kendini geliştiren ve yeniliklere açık bir kurum olmalıdır. Bu süreç şu yollarla gerçekleşir:

- Yeni öğretim uygulamalarının hayata geçirilmesi, müfredatın güncellenmesi ve öğretmenlerin sürekli mesleki gelişimi, okulun ilerlemesine katkı sağlar.
- Periyodik performans değerlendirmeleri ve okul topluluğunun tüm üyelerinden gelen geri bildirimler, okulun gelişimini yönlendiren en önemli faktörlerdendir.

OİP, bu gelişim sürecini destekleyerek, okulun değişen koşullara uyum sağlamasına ve eğitimde sürekli kaliteyi artırmaya olanak tanımalıdır.

Bu kapsamlı değerlendirme, bir okul iyileştirme planının etkili ve yararlı bir şekilde uygulanması için dikkate alınması gereken temel unsurları içerir. Bu unsurlar doğrultusunda, OİP'nin hem okul içi hem de toplum düzeyinde faydalı sonuçlar üretebilmesi sağlanabilir.

3. Okul İyileştirme Planının Etkili Bir Şekilde Nasıl Yönetilmeli?

Okul iyileştirme planının (OİP) başarılı bir şekilde hayata geçirilebilmesi, net stratejiler ve paydaşlar arasında güçlü bir işbirliği gerektirir. Bu süreçte dikkat edilmesi gereken temel unsurlar şunlardır:

- 1. Açık Roller ve Sorumluluklar:** Her yönetici, öğretmen ve ilgili personele, güçlü yönlerine ve uzmanlık alanlarına göre uygun görevler atayın. Bu şekilde herkes, iyileştirme planının uygulanmasındaki kendi rolünü net bir şekilde anlayabilir ve bu doğrultuda katkı sağlayabilir.
- 2. Düzenli Toplantılar:** OİP'nin ilerlemesini değerlendirmek, karşılaşılan zorlukları tartışmak ve gerekirse stratejileri güncellemek için düzenli toplantılar yapılmalıdır. Bu toplantılar, ekip üyeleri arasında sürekli iletişim ve uyumu sağlayarak planın başarılı bir şekilde yürütülmesine katkıda bulunur.
- 3. Mesleki Gelişim:** Yöneticilerin, öğretmenlerin ve diğer personelin, iyileştirme planını başarılı bir şekilde uygulayabilmeleri için gereken becerilere sahip olmaları önemlidir. Bu nedenle, sürekli eğitim ve mesleki gelişim fırsatları sunarak ekip üyelerini desteklemek planın etkinliğini artırır.
- 4. Veriye Dayalı Karar Alma:** Okulun ve öğrencilerin ilerlemesini izlemek için veriler kullanılmalıdır. Öğrenci performansı, katılım ve diğer ilgili veriler düzenli olarak analiz edilerek, planın etkili olup olmadığını anlamak için bilinçli kararlar alınmalıdır.
- 5. İş Birliği ve Takım Çalışması:** Öğretmenler, personel ve yönetim arasında güçlü bir işbirliği teşvik edilmelidir. Birlikte çalışarak herkes, iyileştirme planının ortak hedeflerine katkıda bulunur ve daha etkili sonuçlar elde edilmesini sağlar.
- 6. Hesap Verebilirlik Sistemleri:** OİP'nin takibini sağlamak için zaman çizelgeleri ve ölçütlerle desteklenen net hesap verebilirlik sistemleri kurulmalıdır. Planın her aşamasında ilerleme düzenli olarak kontrol edilerek herkesin plana sadık kalması sağlanmalıdır.
- 7. Açık İletişim:** Öğretmenler, personel, öğrenciler ve veliler arasında sürekli ve açık iletişim kanalları kurulmalıdır. Şeffaf bir iletişim ortamı, okul topluluğunun güvenini kazanarak plana destek sağlar ve sürecin daha sağlıklı yürütülmesine katkıda bulunur.

8. Başarıları Takdir Etme: OİP'nin uygulanması sırasında elde edilen başarılar ve dönüm noktaları mutlaka tanınmalı ve takdir edilmelidir. Bu, ekibin motivasyonunu artırır ve hedeflere ulaşma konusundaki kararlılığını güçlendirir.

9. Sürekli İyileştirme: Okul iyileştirme planı, sürekli olarak değerlendirilmesi ve geliştirilmesi gereken "canlı" bir belge olarak ele alınmalıdır. Karşılaşılan zorluklar ve ortaya çıkan fırsatlar doğrultusunda plan düzenli olarak gözden geçirilmeli ve gerekli güncellemeler yapılmalıdır.

10. Kaynak Yönetimi: Öğretmenlerin ve diğer personelin, OİP'yi etkili bir şekilde uygulayabilmeleri için gereken tüm kaynaklara sahip olduklarından emin olunmalıdır. Bu kaynaklar, zaman, malzeme veya diğer destekler olabilir. İhtiyaç duyulan kaynakların sağlanması, planın başarıya ulaşmasını hızlandırır.

Sonuç olarak, okul iyileştirme planı, eğitim sürecine dahil olan tüm tarafların fayda sağlaması amacıyla hazırlanan kapsamlı bir belgedir. Planın yönetimi, öğrenci sonuçlarını iyileştirmeyi hedefler ve bu hedefe ulaşmak için etkili stratejiler, işbirliği ve sürekli geri bildirim sürecini içermelidir.

4. Etkili Bir Okul İyileştirme Planında Neler Yer Almalıdır?

Okul iyileştirme planının odak noktası, uygulanabilir stratejiler, hedefler ve izleme süreçleri olmalıdır. Aşağıdaki başlıklar, bu plana odaklanması gereken temel unsurları kapsar:

1. Amaç ve Hedefler

Öz değerlendirme raporunda belirlenen bulgular temel alınarak oluşturulan spesifik, ölçülebilir, ulaşılabilir (SMART) ilgili ve zamana bağlı hedefler bu bölümde yer alır. Okulun gelişim alanları doğrultusunda oluşturulan bu hedefler, akademik başarı, öğretim kalitesinin yükseltilmesi ve öğrenci refahının artırılması gibi somut iyileştirme amaçlarını içerir. Hedefler açık, anlaşılır ve başarıyı değerlendirecek ölçütlerle belirlenmelidir.

2. Eylem Planı

Okulun ihtiyaçlarına yönelik olarak geliştirilen stratejilerin nasıl uygulanacağı ve bu süreçte nelerin yapılacağına dair ayrıntılı bilgiler bu bölümde yer almalıdır. Eylem planında aşağıdaki unsurlar yer almalıdır:

- Stratejiler: Belirlenen hedeflere ulaşmak için kullanılacak yöntemler ve yaklaşımlar açıkça belirtilmelidir.
- Eylemler: Her bir strateji için gerekli adımlar, bu adımların başlangıç ve bitiş tarihleri, sorumlu kişiler ve gereken kaynaklar açıklanmalıdır. Bu süreçte eylemlerin somut, ölçülebilir ve zamana bağlı olması önemlidir.
- Mesleki Gelişim: Öğretmen ve diğer personelin, stratejileri etkili bir şekilde uygulayabilmesi için sağlanacak mesleki gelişim programları planlanmalıdır. Sürekli eğitim ve destekler bu planın önemli bir parçasıdır.

3. Performans Kriterleri

Okul iyileştirme planındaki performans kriterleri, bir okulun belirlenen hedeflere ne ölçüde ulaştığını izlemek değerlendirmek için belirlenen somut ölçütlerdir. Bu kriterler, öğrenme ve öğretim kalitesi, liderlik, öğrencilerin akademik ve sosyal çıktıları vb. alanlarda performansı izlemek ve iyileştirme

sağlamak amacıyla oluşturulur. Hedeflere ulaşma düzeyi, bu kriterler üzerinden ölçülür ve okulun gelişim planının etkinliği değerlendirilir.

4. İzleme ve Değerlendirme

Planın uygulanmasını izlemek ve değerlendirmek için net bir sistem oluşturulmalıdır. Bu bölüm, planın etkinliğini ölçmek için kullanılacak araçlar ve yöntemleri içerir:

- İlerleme İzleme: Planın uygulanma sürecinde düzenli izleme yapılmalı ve raporlamalar oluşturulmalıdır. Öğrenci başarı verileri, öğretmen geri bildirimleri ve diğer paydaş görüşleri düzenli olarak toplanmalı ve analiz edilmelidir.
- Değerlendirme Planı: Eylemlerin ve stratejilerin başarıya ulaşmadaki etkisi, belirli zaman dilimlerinde değerlendirilmeli ve gerektiğinde revizyon yapılmalıdır. Bu süreç, hedeflere ne kadar yaklaşıldığını gösteren değerlendirme raporlarıyla desteklenmelidir.

5. Bütçe ve Kaynaklar

Okul iyileştirme planının hayata geçirilebilmesi için gerekli maddi ve manevi kaynaklar bu bölümde yer alır. Kaynakların etkin bir şekilde tahsis edilmesi, planın başarılı bir şekilde uygulanmasını destekler:

- Kaynak Tahsisi: Planın uygulanması için gerekli olan zaman, ekipman, eğitim materyalleri ve diğer destek unsurları detaylandırılmalıdır.
- Finansman Kaynakları: Uygulama aşamasında kullanılacak finansal kaynaklar (okul bütçesi, hibeler, topluluk desteği vb.) açıkça belirtilmelidir.

6. Paydaş Katılımı

Okul iyileştirme planının başarıya ulaşabilmesi, tüm paydaşların iş birliği ve desteğini gerektirir. Bu bölüm, paydaşların katılımını sağlayacak yöntemler ve iletişim stratejilerini içerir:

- Roller ve Sorumluluklar: Öğretmenler, okul yöneticileri, veliler ve diğer paydaşların plandaki rollerini ve sorumluluklarını açıkça belirtir. Her paydaşın, planın uygulanmasındaki görevleri netleştirilir.
- İletişim Planı: Paydaşlarla sürekli iletişimin nasıl sağlanacağı ve planın ilerleyişine dair geri bildirimlerin nasıl alınacağı açıklanır. Bu süreç, planın sürekli gözden geçirilmesi ve güncellenmesine olanak tanır.

7. Ekler

Bu bölüm, öz değerlendirme raporunda yer alan veriler ve analizlerle bağlantılı ek belgeleri içerir. Ayrıca eylem planının uygulanmasını destekleyen raporlar, anket sonuçları ve detaylı program planları gibi belgeler de eklenebilir.

Bu yapı, okul iyileştirme planını daha uygulanabilir, izlenebilir ve hedef odaklı bir belge haline getirir. Plan, öz değerlendirme raporunun bulgularını tamamlayıcı nitelikte olup, somut adımlarla gelişimi nasıl sürdüreceğini detaylandırır.

5. Okul iyileştirme planı nasıl olmalıdır?

Bir okul iyileştirme planı, profesyonel ve organize bir yapıya sahip olmalıdır. Başlık sayfasında planın adı, okul adı ve katkıda bulunanlar yer almalıdır. Net ve tutarlı bir görsel sunum için okunaklı yazı tipi kullanılmalıdır. Belge, kenar boşlukları, yazı tipi, renk ve sayfa numaraları açısından tutarlı olmalı, içeriği

ise özlü, kanıta dayalı ve eyleme dönüştürülebilir olmalıdır. Ek materyaller ve referanslar da plana eklenmelidir. İsteğe bağlı olarak okul logosu ve profesyonel grafikler kullanılabilir.

Bir Okul İyileştirme Planı (OİP) formatında yer alması gereken başlıklar şunlar olmalıdır:

1. Başlık Sayfası

- Okul İyileştirme Planı başlığı
- Okulun adı
- Planın kapsadığı öğretim yılı/yılları
- Plana katkıda bulunanların (müdür, komite üyeleri vb.) adları

2. OÖD'de Tespit Edilen Güçlü ve Zayıf Yönler

- Son OÖD'de (tarih belirtiniz) belirlenen güçlü yönlerin özeti
- Son OÖD'de (tarih belirtiniz) belirlenen iyileştirme gerektiren ana alanların özeti

3. Hedefler ve Amaçlar

- Spesifik ve ölçülebilir hedefler
- Amaçlara ulaşmak için stratejiler

4. Stratejik Plan

- Belirlenen hedeflere ulaşmak için uygulama adımları/faaliyetler
- Zaman çizelgesi

5. Kaynaklar ve Destek

- Gerekli kaynaklar (Mali, insan kaynağı vb.)
- Destekleyici eğitim ve materyaller

6. Paydaş Katılımı ve Sorumluluklar

- Sorumlu kişiler
- İletişim yöntemi

7. İzleme ve Değerlendirme Planı

- Hedeflerin nasıl izleneceği ve değerlendirileceği
- Başarı/performans kriterleri

7. Ekler ve Referanslar

- Ek materyaller (detaylı veri raporları, anket sonuçları)
- Referanslar veya kaynaklar

Bu başlıklar, OİP'nin organize ve profesyonel bir şekilde sunulmasını sağlar. DIGI ESSA 4 SCHOOLS Modeli için hazırlanan OİP şablonu Ek-3'de sunulmuştur.



Co-funded by the
Erasmus+ Programme
of the European Union



DIGITAL EFFECTIVE SCHOOL SELF-ASSESSMENT FOR SUSTAINABLE SCHOOL IMPROVEMENT
2022-1-TR01-KA220-SCH-000087735

KAYNAKÇA



ANKARA
İL MİLLÎ EĞİTİM MÜDÜRLÜĞÜ



UNIVERSITÀ
DEGLI STUDI
FIRENZE

U LISBOA | UNIVERSIDADE
DE LISBOA



EKLER

EK-1- Alanlar, Kriterler ve Göstergeler

ALAN 1: OKUL TEMEL VERİLERİ (OKUL BAĞLAMLI)

Bu alanda, okulu tanıttıcı temel verilere (öğrenci, öğretmen, yönetici, veli, fiziki ortam vb.) yer verilmiştir. Bu alandaki veriler, diğer alan ve süreçlere etkisi ile kurum için oluşturduğu avantaj ve dezavantajlar yönünden önemlidir. Okul gelişim planı hazırlanırken göz önünde bulundurulabilir.

Alt Alan	Kriterler	Göstergeler	Veri Toplama Yöntemi (Nitel, Nicel)	Veri Kaynakları (Anket, e-modül)
1. Demografik Veriler	Öğrenci	Toplam öğrenci sayısı		
		Şube düzeylerine göre ortalama öğrenci sayısı		
		Kız Öğrenci oranı (%)		
		Erkek öğrenci oranı (%)		
		Dezavantajlı öğrencilerin oranı (%)*		
		Öğrenci nüfusunun milliyet sayısı**		
		Yabancı uyruklu öğrenci oranı (%)		
		Öğrencilerinin önceki akademik kariyerindeki mezuniyet/liseye geçiş sınav puanlarına göre dağılımı	IT	
		Özel eğitim ihtiyacı olan öğrenci oranı (%) (ÖEİ) (%)		
		Velisi lisans ve üstü eğitilmiş öğrenci sayısı (%)		
	Öğretmen	Toplam Öğretmen Sayısı (Hepsi dahil)		
		Rehber Öğretmen/Psikolojik Danışman Sayısı		
		Diğer (Kadro Olmayan, Sözleşmesiz) Öğretmen Sayısı		
		Dereceye (yüksek lisans ve doktora) sahip nitelikli öğretmen sayısı		
		Özel Eğitim Öğretmen Sayısı		
		Öğretmenlerin toplam yaşı		
		Okuldaki toplam haftalık ders saati		
		Öğretmenlerin bir akademik yıldaki toplam devamsızlık gün sayısı	IT	
	Yönetici	Okul Müdürü Sayısı (Varsayılan 1)		
		Müdür Yardımcısı Sayısı	IT	
		Yöneticilerin Toplam Yaşı		

			Dereceye (yüksek lisans ve doktora) sahip okul yöneticisi sayısı			
			Destek Personeli	Sosyal Hizmet Uzmanı Sayısı		
				Psikolog/Okul Danışmanı(Rehebr Öğretmen Sayısı)		
				Sosyo-Kültürel ve Sportif Faaliyetlerde Görevlendirilen Animatör Sayısı		
				Destek Personeli Sayısı	IT	
2.	Fiziki Ortam	Alt Yapı	Bina Sayısı			
			Sınıf başına düşen öğrenci sayısı			
			Laboratuvar sayısı (Fen)			
			Okul tesislerinin bakım ve onarımlarının zamanında yapılma durumu			
			Okulun engelli erişimine uygunluk durumu			
		Donanım/Ekipman	Okulun fiziki ortamlarının eğitim faaliyetleri (dersler, konferanslar, sergiler, spor, kırtasiye, konaklama vb.) için yeterli durumu			
			Öğrencilere tahsis edilen bilgisayar sayısı			
3.	Ekonomik Kaynaklar	Ekonomik Kaynaklar	Okulun toplam yıllık geliri			
			Devletten sağlanan yıllık ödenek oranı (%)			
			Diğer gelirlerin yıllık (DÖSE, OAB kira, kermes, bağış vb. geliri) oranı (%)			

*Dezavantajlı Öğrenciler: özel eğitim gereksinimi olanlar, düşük sosyo-ekonomik düzeyde olanlar, parçalanmış ailelere sahip olanlar, göçmenler, göçebeler, mevsimlik işçiler vb. Bu bölümde, taşımayla eğitime erişen öğrenci sayısı ve pansiyonda kalan öğrenci sayısı da değerlendirilebilir.

** Bu bölümde, öğrencilerin milliyet sayısı yazılacak, ülke vatandaşlığı alıp almadıkları belirtilmeyecek.

ALAN 2: OKUL HİZMETLERİ

Bu alanda,

Bu alanın açıklaması daha sonra tamamlanacaktır.

Alt Alan	Kriterler	Göstergeler	Veri Toplama Yöntemi (Nitel, Nicel)	Veri Kaynakları (Anket, e-modül)
İdari ve finansal	Öğrenci işleri	Öğrenci işleri ile ilgili işlemlerden (kayıt, izin, devam-devamsızlık, ödül, diploma, nakil, bilgilendirme vb.) memnuniyet düzeyi		

	Personel işleri	Öğrenci işleri ile ilgili işlemlerden (kayıt, izin, devam-devamsızlık, ödül, diploma, nakil, bilgilendirme vb.) memnuniyet düzeyi		
	Mali hizmetleri	Öğrenci faaliyetlerine (akademik, sosyal, spor, kültür vb.) ayrılan bütçe oranı(%)		
		Öğretmen gelişimine (hizmetiçi eğitim, sosyal, spor, kültür vb.) ayrılan bütçe oranı(%)		
Sosyal Hizmetler	Rehberlik ve Psikolojik Danışmanlık Hizmetleri	Öğrenci faaliyetlerine (akademik, sosyal, spor, kültür vb.) ayrılan bütçe oranı(%)		
		Rehber öğretmen/psikolog başına düşen öğrenci sayısı		
		Okulunuza yeni gelen öğrencilere yönelik oryantasyon programlarından memnuniyet düzeyi	I	T
		Rehberlik ve psikolojik danışma biriminin, okul dışındaki uzmanlarla (örneğin danışman, psikolog vb.) iş birliği düzeyi	I	T
		Bölge ve ekonomik, sosyal ve kültürel kaynaklar hakkında bilgilendirme amaçlı rehberlik faaliyetlerinin yeterlilik düzeyi	I	T
		Mezun öğrencilerin izlenme durumu	I	T
		Velilere yönelik rehberlik toplantılarının yeterlilik düzeyi	I	T
		Sınıf bazında düzenlenen bilgilendirme faaliyetlerinin (seminerler, kurslar, konferanslar, paneller, toplantılar, kariyer günleri vb.) yeterlilik düzeyi		
		Öğrencilerin ve velilerin rehberlik faaliyetlerinden (örneğin okul tanıtımı, üniversitelere yapılan okul dışı ziyaretler vb.) memnuniyet düzeyi	I	T
		Zorlu yaşam koşullarına (doğal afet, kaza, ihmal, şiddet, savaş, göç, salgın hastalıklar vb.) karşı rehberlik ve psikolojik danışmanlık hizmetinin sağladığı psikososyal destekten memnuniyet düzeyi		
		Önleyici faaliyetler ile ilgili düzenlenen seminerler ve diğer etkinliklerden memnuniyet düzeyi		
		Okulda öğrenci gelişimine yönelik yapılan izleme ve değerlendirme çalışmalarından memnuniyet düzeyi		
Okulun sunduğu psikolojik hizmetlerden (kendini tanıma, problem çözme, gerçekçi karar verme becerisi kazanma, çevreye uyum sağlama vb.) memnuniyet düzeyi				

	Öğrenci ve personele sağlanan sosyal destekler	Öğrencilerin kafeterya/kantin hizmetlerinden memnuniyet düzeyleri		
		Kafeterya/kantinde yiyecek ve içecek konusunda bireysel tercihleri dikkate almasından memnuniyet düzeyine	ES Optional	
		Öğrencilerin servis/ulaşım hizmetlerinden memnuniyet düzeyleri		
		Personelin kafeterya/kantin hizmetlerinden memnuniyet düzeyi		
		Personelin çalışma ortamından memnuniyet düzeyi		
		Son üç yılda hizmetiçi eğitimlere katılan toplampersonel sayısı		
Güvenlik ve Temizlik Hizmetleri	Güvenlik Hizmetleri	Okulda alınan güvenlik tedbirlerinin yeterlilik düzeyi (güvenlik personeli, kameralar, afete hazırlık vb.)		
	Temizlik Hizmetleri	Okul binasının, eklentilerinin, sınıfların ve diğer eğitim ortamlarının temizlik ve hijyen düzeyiOkul binası, eklentileri, derslikler ve diğer eğitim ortamlarının temizlik ve hijyen düzeyi		

ALAN 3: LİDERLİK VE YÖNETİM

Bu alanda,				
Bu alanın açıklaması daha sonra tamamlanacaktır.				
Alt Alan	Kriterler	Göstergeler	Veri Toplama Yöntemi (Nitel, Nicel)	Veri Kaynağı (Anket, e-modül)
Vizyon ve Misyon	Vizyon	Okul vizyonunun ulaşılabilirlik düzeyi		
	Misyon	Paydaşların kurumun varoluş amacı/değerleri konusunda farkındalık düzeyi	PT	
Yönetimsel Liderlik	İletişim	Okulun sağlıklı, güçlü, güvene dayalı ve açık iletişime sahip olma düzeyi		
	Planlama	Sürekli iyileştirme için stratejik plan hedeflerine ulaşma düzeyi		
		Öğrenci ve öğretmenlerin haftalık ders programlarından memnuniyet düzeyleri		
		Öğrenci ve öğretmenlerin ders dışı etkinlik planlamalarından (projeler, bilim şenlikleri, sosyal, kültürel ve sportif etkinlikler, geziler vb.) memnuniyet düzeyleri		

	Yönetim Organları / Organizasyonu	Kurul, ekip ve komisyonlardaki görevlendirmelerin katılımcıların ilgi ve yeteneklerine göre oluşturulma düzeyi.			
		Kurulların, ekiplerin ve komisyonların etkin işleyiş düzeyi			
		Kurul, ekip ve komisyon personelinin görev ve sorumluluklarının ne ölçüde açıkça tanımlandığı			
	Kaynak Yönetimi	Okulun kaynaklarının (finansal, personel, donanım ve tesisler) etkin ve verimli kullanılma düzeyi			
	İzleme/Değerlendirme ve Hesap Verebilirlik	Okul öz değerlendirmesinin kurumsal olarak benimsenme düzeyi			
		Okul öz değerlendirmesinde tüm paydaşların temsil düzeyi			
		Okulun iyileştirilmesi için okul öz değerlendirme sonuçlarının dikkate alınma düzeyi			
		Yıllara göre okul yönetimi tarafından denetlenen/değerlendirilen personel sayısı			
		Okul yönetiminin hesap verebilir bir yönetim anlayışını benimseme düzeyi			
		Başarının takdir edilme düzeyi			
	Ödül alan personel oranı (%)				
	Öğretim Liderliği	Öğretmenlerin mesleki gelişiminin desteklenmesi	Mesleki/kişisel gelişim kurslarının/eğitim faaliyetlerinin ihtiyaçları ne ölçüde karşıladığı		
			Mesleki gelişim kurslarına katılımın teşvik edilme düzeyi		
Mesleğe yeni başlayan öğretmenlerin yetiştirilmesine yönelik yapılan yatırımların (eğitim programı, materyal desteği vb.) yeterlilik düzeyi			PT		
İyi eğitim uygulamalarının ve sonuçlarının öğretmenler arasında yaygınlaştırılmasının teşvik edilme düzeyi			PT		
Akran öğrenimi, mentorluk ve koçluk uygulamalarının teşvik edilme düzeyi					
Yıllık düzenlenen mesleki gelişim kursu/eğitim faaliyeti sayısı					

	Öğretme- öğrenme sürecinin yönetimi	Yıllık mesleki gelişim kurslarına/eğitim faaliyetlerine katılan öğretmen oranı (%)		
		Müfredat planlama ve uygulamasının etkili bir şekilde yönetilme düzeyi		
		Öğretme-öğrenme sürecinde işbirliğinin teşvik edilme düzeyi		
		Okul yöneticilerinin öğretme-öğrenme ortamlarının hazırlanmasına/iyileştirilmesine yönelik çalışmalarının yeterlilik düzeyi/düzei	PT	
		Öğretme ve öğrenme sürecinin etkili bir şekilde denetlenme/değerlendirme düzeyi		
	Öğrenci gelişimine ve öğrencilerin öğrenimine liderlik etmek	Öğrencilerin gelişimlerinin (akademik ve sosyal) etkili bir şekilde izlenme düzeyi		
		Mentörlük ve koçluk sisteminin teşvik edilme düzeyi		
		Öğrencilerin öğrenmeyi öğrenmelerinin teşvik edilme düzeyi		

ALAN 4: AKADEMİK SONUÇLAR

Bu alanda,

Bu alanın açıklaması daha sonra tamamlanacaktır.

Alt Alan	Kriterler	Göstergeler	Veri Toplama Yöntemi (Nitel, Nicel)	Veri Kaynakları (Anket, e-modül)
Akademik sonuçlar	Ders başarı durumu	Akademik yıllara ve sınıf düzeylerine (HS1, HS2, HS3 notu vb.) göre zorunlu derslerde (Türk Dili ve Edebiyatı, Matematik, Fizik, Kimya, Biyoloji, Tarih, Coğrafya, Yabancı Dil vb.) yıl sonu ortalama başarı puanları .).		
		Öğrencilerin akademik başarısının artırılmasına yönelik okulda yürütülen çalışmalardan memnuniyet düzeyi		
		Okulun öğrencilerin akademik başarısını artırmaya yönelik stratejik hedeflerine ulaşma düzeyi		

	Ulusal sınavlarda başarı durumu	Yükseköğretime geçiş sınavlarında konu bazında başarı puanları/net ortalamalar.		
		Ortak sınavlardaki derslere göre ortalama başarı puanı (ulusal, bölgesel vb.)**		
		Okulun bölgesel, ulusal ve uluslararası sınavlardaki başarısından memnuniyet düzeyi		
	Sınıf tekrarı	Akademik yıla göre sınıf tekrarı yapan öğrenci oranı		
	Üst öğretime (üniversiteye, yüksekokul) geçiş	Akademik yıllara göre öğrencilerin yükseköğretime geçiş oranları		
		Öğrencilerin yükseköğretime (üniversite, kolej vb.) yerleştirme sonuçlarından memnuniyet düzeyi		
	Öğrencilerin Projelere Katılımı	Toplam proje sayısı*		
		Projelere katılan toplam öğrenci sayısı		Öğrencilerin akademik başarısı ile projelere katılımları arasındaki ilişki
		Okulun katıldığı projelerin öğrencilerin akademik başarısına katkı düzeyi		
	Öğrenci Devamsızlığı ve Okul terki	Öğrenci devamsızlığı	Sınıf düzeyine göre devamsızlık oranı	
Yıllara göre ortalama öğrenci devamsızlığı				
Şınıf Düzeyine Göre Toplam Devamsız Öğrenci Sayısı				
Öğrenci okulu bırakma/devamsızlığı azaltmaya yönelik 'çabaların yeterlilik düzeyi'				
Okul terki		Yıllara göre okulu bırakan öğrenci sayısı		

*Proje, başlangıcı ve sonu olan, uzunluğu önceden belirlenmiş bir süre içinde değişim yaratan, iç içe geçmiş amaç ve hedeflere sahip, planlanan uygulama adımlarıyla çeşitli ürünlerin elde edildiği, aynı ve nakdi kaynaklarla yürütülen bir çalışmadır. Öz değerlendirmede kapsamı proje sayıları hesaplanırken yukarıdaki tanıma uygun okul tarafından yerel, ulusal ve uluslararası düzeyde yürütülen veya ortak olunan proje ve katılımcı sayıları alınmalıdır.

ALAN 5: SOSYAL SONUÇLAR

Bu alanda,

Bu alanın açıklaması daha sonra tamamlanacaktır.

Alt Alan	Kriterler	Göstergeler	Veri Toplama Yöntemi (Nitel, Nicel)	Veri Kaynakları (Anket, e-modül)
İşbirliği	Öğrenciler arası işbirliği	Sınıftaki öğrenciler arasındaki işbirliği düzeyi		
		Farklı sınıflardaki öğrenciler arasındaki işbirliği düzeyi		
Tutum ve davranış	Vatandaşlık tutumu ve davranışlar	Vatandaş ve öğrenci olarak haklarına, görev ve sorumluluklarına ilişkin farkındalık düzeyi		
		Yıllara göre topluma hizmet faaliyetlerine katılan öğrenci sayısı		
		Ortak kültürel mirasın (dil, tarih vb.) korunmasına yönelik farkındalık düzeyi		
		Sosyal sorumluluk projelerine katılan öğrenci sayısı		
		Ulusal ve küresel sorunlara duyarlılık düzeyi		
		Çevre sorunlarına duyarlılık düzeyi		
		Başkalarına saygı düzeyi		
		Her türlü zorbalık ve şiddetle baş edebilme düzeyi		
Ödül ve disiplin	Öğrenci disiplin durumu	Yıllara göre disiplin cezası alan öğrenci sayısı		The relationship between success rates and indiscipline
		Sınıf düzeyine göre disiplin cezası alan öğrenci sayısı		
	Öğrenci ödül durumu	Yıllara göre ödül alan öğrenci sayısı (okul içi, ulusal düzeyde)		
		Sınıf düzeyine göre ödül alan öğrenci sayısı		

ALAN 6: ÖĞRETME VE ÖĞRENME SÜREÇLERİ

Bu alanda,

Bu alanın açıklaması daha sonra tamamlanacaktır

Alt Alan	Kriterler	Göstergeler	Veri Toplama Yöntemi (Nitel, Nicel)	Veri Kaynakları (Anket, e-modül)
----------	-----------	-------------	-------------------------------------	----------------------------------

Öğretim uygulamaları	Öğretme ve Öğrenme sürecinin kalitesi	Öğretim sürecinde öğretmenler arasındaki işbirliğinin düzeyi		
		Öğretmenlerin derse hazırlık (planlama) düzeyi		
		Uygun öğretim yaklaşım, yöntem ve tekniklerinin derslerde kullanılma düzeyi		
		Öğretim sürecinin araç ve materyallerle zenginleştirilme düzeyi		
		Öğrencilerin bireysel öğrenme ihtiyaçlarının dikkate alınma düzeyi		
		Öğrencilerin öğretmen tarafından motive edilme düzeyleri (dikkat çekme, merak uyandırma vb.)		
		Öğretmenlerin öğrencilerden yüksek beklentilere sahip olma derecesi		
		Sınıf yönetimi ilkelerinin aktif kullanım düzeyi		
		Öğrencilerin derslere aktif katılım düzeyi (soru sorma, diyalog)		
		Öğrencilerin üst düzey öğrenme becerilerine (eleştirel düşünme, problem çözme, yenilikçilik ve bağımsız öğrenme) ulaşma düzeyi		
		Öğretmenin sınıf ortamında grup/akran öğrenimi için fırsatlar yaratma düzeyi		
		Öğretmenlerin alanlarıyla ilgili kendilerini sürekli geliştirme düzeyi		
Değerlendirme	Değerlendirme ve geri bildirim kalitesi	Derslerin başlangıcında konularla ilgili öğrencilerin hazır bulunuşluğunun test edilme düzeyi		
		Konuların özelliklerine göre uygun ölçme ve değerlendirme araç ve yöntemlerinin kullanılma düzeyi		
		Tüm disiplinler(konular) için ortak değerlendirme kriterlerinin varlığı	IT	
		Ölçme ve değerlendirmede zaman ve uygulama birliği sağlama düzeyi		
		Ölçme ve değerlendirme sonuçlarına göre öğretim ve öğrenme süreçlerinin yeniden düzenlenme düzeyi		
		Ölçme değerlendirmenin adil ve şeffaf bir şekilde gerçekleştirilme düzeyi		
		Ölçme ve değerlendirme sonuçlarına ilişkin öğrenci ve velilere geri bildirim düzeyi		
		Ulusal ve yerel sınavlarda okul başarısının değerlendirilme düzeyi		
		Ölçme ve değerlendirme birimi/çalışma grubunun okulda değerlendirme sürecinin etkili bir şekilde yürütülmesine katkı sağlama düzeyi	IT	

		Öğrencilerin projelerde elde ettiği sonuçları değerlendirilme düzeyi	IT Optional	
Destek	Kişiselleştirilmiş Destek/ Çalışma desteği	Evrensel destek (Tüm öğrencilerin ihtiyaçlarını karşılayabilecek farklılaştırılmış eğitim-öğretim desteği)* sunulma düzeyi		
		Hedefli destek (Öğrencilerin özel ilgileri ve hedefleri doğrultusunda gelişmelerinin desteklenmesi)** sunulma düzeyi		
		Hedefli destek alan öğrenci oranı (%)		
		Destekleme yetiştirme kurslarının ihtiyacı karşılama düzeyi		
		Destekleme yetiştirme kursundan yararlanan öğrenci oranı (%)		
Pedagojik hizmetler	Müfredat geliştirme/ uyarlama	Müfredatın tasarımında okul ve çevre koşullarının ne ölçüde dikkate alındığı		
		Müfredat tasarımında paydaşların görüşlerinin ne ölçüde dikkate alındığı		
		Müfredata ilişkin öğretme/öğrenme yöntemlerinin belirlenme düzeyi		
		Müfredatın günlük yaşam ve mesleki becerilerle ilişkilendirilme düzeyi		
		Vatandaşların bir arada yaşamasına yönelik eğitim sağlamaya yönelik projeler yürütme durumu. (örneğin zorbalığın önlenmesi, kural ve davranışlarla ilgili faaliyetler)	IT Optional	Should this indicator be here?
		Bireyselleştirilmiş Eğitim Programının müfredata uygun olarak hazırlanma durumu		
		Disiplin(alan) yeterliklerinin geliştirilmesine dayalı bir müfredatın varlığı	IT Optional	
		Müfredatta, okul tanımlı disiplinler (alanlar) ve vatandaşlık becerileri doğrultusunda öğrenme hedeflerinin sunulması	IT Optional	
		Okul müfredatının disiplinlere (alanlara) veya disiplinler alanlara göre tasarlanması durumu	IT Optional	
		Dikey süreklilik planı benimseme durumu (farklı okul düzeyleri ve farklı ders yılları arasında)	IT Optional	
	Eğitim planlamasında (yıllık ve günlük planlar) öğrenme hedeflerinin açıkça tanımlanması durumu	IT Optional		
Müfredatın öğrencilerin fiziksel farklılıkları ve cinsel eğitimleri hakkında bilgi içerme durumu	ES Optional			
Ders dışı etkinlikler	Düzenlenen/katılım sağlanan ders dışı etkinlik (bilimsel, sosyal, kültürel, sanatsal ve sportif etkinlikler vb.) sayısı			

		Okulun ulusal, bölgesel ve uluslararası katılım sağladığı bilimsel, sosyal, kültürel, sanatsal ve sportif faaliyetlerde elde ettiği derecelerin sayısı	ES	
		Ders dışı etkinliklere katılan öğrenci oranı (%)		
		Ders dışı etkinliklerin yeterlik düzeyi	TR	

*Örnek: Tüm öğrencilerin en az bir enstrüman öğrenecek şekilde desteklenmesi.

** Örnek: Keman çalmaya özel ilgisi olan öğrencinin bu alanda gelişiminin desteklenmesi.

AREA 7: OKUL İKLİMİ

Bu alanda,

Bu alanın açıklaması daha sonra tamamlanacaktır

Alt Alan	Kriterler	Göstergeler	Veri Toplama Yöntemi (Nitel, Nicel)	Veri Kaynakları (Anket, e-modül)
Okul Ortamı	Pozitif Okul Ortamı	Paydaşların birbirlerine sağladığı güven düzeyi*		
		Paydaşlar arasındaki işbirliği düzeyi		
		Paydaşların birbirlerine gösterdiği saygı düzeyi		
		Okulda öğrencilerin katıldığı disiplin olayları sayısı		
		Okulda öğretmen ve diğer personelin katıldığı disiplin olayları sayısı		
		Okulun yönetimi ve geliştirilmesi sürecinde paydaşların görüş ve önerilerinin dikkate alınma düzeyi		
		Okulun misyon ve vizyonunun paydaşlar tarafından benimsenme düzeyi		
		Okulun değişime, gelişime ve yeniliğe açıklık düzeyi		
		Okuldaki herkese adil davranılma düzeyi		
		Sorumlulukların ve kuralların açıkça tanımlanma düzeyi		
Katılım	Dahil olma/ yer alma	Paydaşların karar alma ve uygulama süreçlerine katılım düzeyleri		
		Okulda etkili bir şekilde görev dağılımı yapılma düzeyi (İyi planlama, verimlilik ve iş bitirme konusuna verilen önem)		
	Ailelerle ilişki	Velilerin okul etkinliklerine katılım düzeyi		
		Velilerin okul etkinliklerine katılım oranı (Veli toplantıları ve etkinlikler)		

		Velilere okulla ilgili düzenli bilgi verilme düzeyi		
		Okul ve veliler arasında güçlü bir iletişim kurulma düzeyi		
Güvenlik ve Refah (İyi oluş)	Güvenlik	Öğrencilerin ve okul personelinin okulda kendilerini fiziksel, sosyal ve duygusal açıdan güvende hissetmeleri için gerekli tedbirlerin alınma düzeyi		
		Okul içindeki akran zorbalığı olaylarının sayısı		
		Öğrencilerin ve okul personelinin okulda kendilerini güvende hissetme düzeyleri		
	Refah (iyi oluş) Düzeyi	Öğrenciler ve okul personelinin kendilerini okulun bir parçası olarak hissedebilme düzeyi (aidiyet düzeyi)		
		Öğrencilerin ve okul personelinin kendilerini okulda değer verilen ve saygı duyulan biri olarak hissetme düzeyleri		
		Personel mutluluk ve refahına yönelik sağlanan destek düzeyi		

Paydaşlar: Öğrenci, öğretmen, okul yöneticisi, destek personeli ve veli.

ALAN 8: AĞ(İLİŞKİ) VE ORTAKLIKLAR (İŞ BİRLİĞİ)

Bu alanda,

Bu alanın açıklaması daha sonra tamamlanacaktır

Alt Alan	Kriterler	Göstergeler	Veri Toplam a Yöntem i (Nitel, Nicel)	Veri Kaynakları(Anket, e-modül)
Topluluklarla ilişki	Okul-toplum ilişkisi	Okul ve toplum arasında güçlü bir ilişkiye sahip olma düzeyi		
		Okul ile diğer okullar arasında güçlü bir ilişkiye sahip olma düzeyi		
		Okul ile paydaş kurum/kuruluşlar arasında güçlü bir ilişkiye sahip olma düzeyi	PT	
Etkinliklere katılım	Gerçekleştirilen /katılım sağlanan etkinlik	Toplum yararına gerçekleştirilen/katılmıyan faaliyet sayısı (topluma hizmet/sosyal sorumluluk)		
		Yürütülen/katılan ulusal/uluslararası proje/program sayısı		
Topluluklarla iş birliği	Okul ile kurum/kuruluşlar arasındaki iş birliği	Kamu kurumlarıyla işbirliği düzeyi		
		Özel kuruluşlarla işbirliği düzeyi		
		Diğer okullarla işbirliği düzeyi		
		Üniversitelerle işbirliği düzeyi		

	İş birliğinin kalitesi	Okulun kurum/kuruluşlarla işbirliğinden memnuniyet düzeyi		
--	------------------------	---	--	--

AREA 9: KAPSAYICILIK (İÇERME) ve EŞİTLİK

Bu alanda,

Bu alanın açıklaması daha sonra tamamlanacaktır.

Alt Alan	Kriterler	Göstergeler	Veri Toplama Yöntemi (Nitel, Nicel)	Veri Kaynakları (Anket, e-modül)
Erişim	Tüm öğrencilerin kaliteli eğitim ortamlarına ulaşması	Tüm öğrencilerin çeşitli öğrenme fırsatlarına erişme düzeyi		
		Tüm öğrencilerin kaliteli eğitim ortamlarına ulaşma düzeyi		
Katılım/fırsat eşitliği	Tüm öğrencilere kaliteli eğitim ve öğrenme fırsatları sunulması	Okul yöneticileri, öğretmen ve destek personelinin kapsayıcılık ve eşitlikle ilgili yasal çerçeveyi (ulusal, uluslararası) dikkate alma düzeyi		
		Öğretim programlarının; öğrencilerin çeşitlilik ve farklılıklara saygı duymaları için fırsatlar sağlama düzeyi		
		Özel gereksinimli öğrencilere farklılaştırılmış öğretim ve değerlendirme yapılma düzeyi		
		Paydaşların, çeşitlilik ve farklılıklara (din, kültür, milliyet vb.) saygı konusunda ortak bir anlayışa sahip olma düzeyi		
		Okulda ayrımcılığa karşı alınan önlemler/yaptırımların yeterlilik düzeyi		
		Bireysel farklılıklar gözetmeksizin tüm öğrencilere adil davranılma düzeyi		
Destek	Tüm çocukların eğitimlerinin desteklenmesi	Özel eğitime ihtiyaç duyan öğrencilerin ihtiyaçlarının analiz edilmesi durumu	IT	
		Bireyselleştirilmiş eğitim programına göre sağlanan hedefe yönelik müdahalelerin/desteklerin yeterlilik düzeyi	IT	

	Bireyselleştirilmiş eğitim faaliyetlerinin ebeveynler tarafından desteklenme düzeyi	IT	
	Bireyselleştirilmiş eğitim faaliyetlerine dış paydaşların aktif katılım düzeyi	IT	
	Bireyselleştirilmiş eğitim programı hedeflerine ulaşma düzeyinin periyodik olarak izlenmesi	IT	
	Kapsayıcılık konularında (çeşitlilik, farklılık, vb.) basamaklıp önyargıları ortadan kaldırmak için düzenlenen etkinliğin yeterlilik düzeyi	IT	
	Özel eğitim ihtiyacı olan öğrenciler için gerekli müdahaleleri oluşturmak üzere öğretmenler arasındaki işbirliği düzeyi	IT	
	Kurslar bazında özel ihtiyaçları olan öğrencilere yönelik destek düzeyi		
	Eğitim ortamlarının öğrencilerin özel ihtiyaçları dikkate alınarak düzenlenme düzeyi		
	Paydaşların özel ihtiyaçları olan öğrencileri destekleme konusundaki farkındalık düzeyi		
	Özel ihtiyaçları olan öğrencilerin ebeveynlerine yönelik yürütülen eğitim faaliyetlerinin yeterlilik düzeyi		
	Okul yöneticilerinin, öğretmenlerin ve destek personelinin kapsayıcılık konusundaki güncel bilgi düzeyi		
	Okul yöneticilerinin, öğretmenlerin ve destek personelinin kapsayıcılıkla ilgili sürekli mesleki gelişime katılım düzeyi		
	Bireysel destek sunulan öğrencilerin bireysel eğitim ihtiyacı duyan öğrencilere oranı(%)		

ALAN 10: YETKİNLİK VE DAYANIKLILIK

Bu alanda,

Bu alanın açıklaması daha sonra tamamlanacaktır..

Alt Alan	Kriterler	Göstergeler	Veri Toplam a Yöntem i (Nitel, Nicel)	Veri Kaynakları (Anket, e-modül)
	Etkili İletişim	Derslerde ve ders dışı aktivitelerde öğrencilere etkili iletişim için fırsatlar sunulma düzeyi		
	İşbirliği/ Ekip Çalışması	Derslerde ve ders dışı aktivitelerde öğrencilere işbirliği/ ekip çalışması için fırsatlar sunulma düzeyi		

Yetkinlik	Üst düzey düşünme becerileri	Derslerde ve ders dışı aktivitelerde öğrencilere üst düzey (eleştirel, kritik, yansıtıcı, yaratıcı ..) düşünme becerisi kazandırmak için fırsatlar sunulma düzeyi		
	Yaratıcılık	Derslerde ve ders dışı aktivitelerde öğrencilere yaratıcılık becerileri kazandırmak için fırsatlar sunulma düzeyi		
	Problem Çözme Becerisi	Derslerde ve ders dışı aktivitelerde öğrencilere problem çözme becerisi kazandırmak için fırsatlar sunulma düzeyi		
	Dijital yetkinlik (bilgiye ulaşma, içerik oluşturma, paylaşma, bilgiyi yönetme, dijital okur yazarlık ..)	Okulun dijital yetkinlikleri kazandırmak için sahip olduğu teknik yeterlilik düzeyi		
		Okulun dijital yetkinlikleri kazandırmak için sahip olduğu insan kaynağı yeterlilik düzeyi		
		Derslerde ve ders dışı aktivitelerde öğrencilere dijital yetkinlikleri kazandırmak için fırsatlar sunulma düzeyi		
	Öğrenmeyi öğrenme yetkinliği	Derslerde ve ders dışı aktivitelerde öğrencilere öğrenmeyi öğrenme yetkinliği kazandırmak için fırsatlar sunulma düzeyi		
Kişiyi özel yetenekler	Öğrencilere özel yeteneklerinin gelişimi için fırsatlar sunulma düzeyi			
	Yetenekleri doğrultusunda özel kursa/egitime katılan öğrenci sayısı			
Dayanıklılık	Beklenmedik olumsuz değişimlerle/yaşam koşulları ile mücadele/başatıkma kapasitesi	Afet ve acil durumlara karşı alınan önlemlerin (kriz planı, müdahale ve lojistik destek ekipleri oluşturulma vb.) yeterlilik düzeyi		
		Acil durum ekipmanları yeterlilik düzeyi (E/H)		
		Acil durum ve kriz planları yeterlilik durumu (E/H)		
		Yıl içinde yapılan acil durum tatbikatlarının sayısı		
		Beklenmedik olaylar karşısında eğitimin sürdürülebilmesi için çözümler (mobil eğitim ortamı, hibrit eğitim, uzaktan eğitim vb.) üretme kapasitesi düzeyi		
		Okulun sahip olduğu uzaktan eğitim sistemleri yeterlilik düzeyi (E/H)		
		Mobil eğitim ortamlarının yeterlilik düzeyi (E/H)		
		Okul güvenliğine yönelik alınan önlemlerin yeterlilik düzeyi		
		Okulda düzenlenen sağlık ve güvenlik eğitimlerinin sayısı		
		Öğrencilere olumsuz değişimlerle/yaşam koşulları ile mücadele/başatıkma becerisi (esneklik, adapte olabilme, kendini kontrol, stresle mücadele vb.) kazandırma düzeyi		
Olumsuz yaşam koşulları ile mücadele becerisi kazandırmaya yönelik düzenlenen eğitim sayısı				

EK-2 OKUL ÖZ DEĞERLENDİRME RAPOR ÖRNEĞİ

Okul Adı

Okul Öz Değerlendirme Raporu

Değerlendirme Dönemi

DIGI ESSA
4 SCHOOLS

Hazırlayanlar

Rapor Tarihi

İçindekiler

- ❖ Raporun bölümleri ve sayfa numaraları

1. Giriş

- ❖ Amaç ve Kapsam
- ❖ Öz Değerlendirme Odak Noktaları
- ❖ Okul Bağlamı
- ❖ Değerlendirme Süreci

2. Yöntem ve Kullanılan Araçlar

- ❖ Veri Toplama Yöntemleri
- ❖ Değerlendirme Kriterleri
- ❖ Veri Analizi Yöntemi

3. Bulgular ve Analiz

- ❖ Güçlü Yönler
- ❖ Geliştirme Alanları

4. Sonuç ve Öneriler

- ❖ Genel Değerlendirme
- ❖ Öneriler

Ekler

- ❖ Okul İyileştirme Planı
- ❖ Kullanılan anket formları
- ❖ Gözlem notları
- ❖ Akademik performans analizleri

EK-3 OKUL İYİLEŐTİRME PLAN ÖRNEĐİ

Okul Adı:	
Öğretim Yılları:	
Okul Öz Değerlendirme Ekibi:	
Öz Değerlendirme Alanları:	Alan 4: Akademik Sonuçlar
Okul Öz Değerlendirmesinde Tespit Edilen Güçlü ve Zayıf Yönler	
Son OÖD'de (tarih belirtiniz) belirlenen güçlü yönlerin özeti	Alan 1: Alan 2:
Son OÖD'de (tarih belirtiniz) belirlenen iyileştirme gerektiren ana alanların özeti	Alan 1: Alan 4: • Öğrenci nakil ve okul terki

Hedefler	Eylem planı			Performans Kriterleri	Bütçe ve Kaynaklar	Paydaş Katılımı		İzleme ve Değerlendirme		Süre
	Stratejiler	Faaliyetler	Mesleki gelişim			Sorumlu Kişiler	İletişim Yöntemi	Zaman	Yöntem	
Öğrenci devamsızlığının azaltılması	Etkili mesajlaşma ve etkileşim Okul iklimini iyileştirme	Devamsızlıklar hakkında velilere ara sıra hatırlatmalar göndermek. Kültürel açıdan daha alakalı derslerin sunulması ilgiyi artırabilir ve zor öğrenen öğrencileri öğrenmeleriyle ilgilenmeleri için motive edebilir.	Okul terkini önlemek için ders planları	Haziran 2025'e kadar Kronik Devamsızlığımızı % 11,53'ten % 9,9'a veya daha azına indireceğiz	-	-Evet			Gönderilen mesaj sayısı Kurslara katılan öğretmen sayısı	2024-2025 Eğitim Öğretim Yılı